

Nos références



Partage & Vie



Reconnue d'utilité publique

Le défi : Mobiliser des directeurs d'établissement (EHPAD, établissements pour personnes en situation de handicap, etc.) afin de proposer des objectifs RSE pour construire la feuille de route de la Fondation. Les travaux collectifs sont déclinés autour de différentes thématiques : déchets, achats et alimentation, partage de la valeur, etc

#DIAGNOSTIC : Analyse et bilan des documents existants autour de la stratégie 2020-25. Proposition de **méthodes** pour **embarquer un groupe de collaborateurs** sur l'ensemble des thématiques à aborder : organisations de **3 ateliers d'intelligence collective** pour construire pas à pas la feuille de route RSE de la Fondation.

#1 - INITIATIVES INTERNES. Atelier permettant d'identifier les initiatives existantes à valoriser, à intégrer au projet d'entreprise et à généraliser à tous les établissements.

#2 - INSPIRATIONS EXTERNES. Atelier pour identifier de projets externes inspirants pour donner des idées d'objectifs RSE. Analyse de l'intérêt de mettre en place ces projets dans les établissements.

#3 - OBJECTIFS PRIORITAIRES. Atelier de synthèse des apprentissages et de priorisation, définition d'une feuille de route reprenant les initiatives internes et externes prioritaires.



"J'ai été très satisfaite et agréablement surprise des objectifs stratégiques proposés par les ambassadeurs RSE. C'est vraiment la dynamique collective et l'esprit de groupe qui ont marqué ce travail."

Anna Perraudin, Chargée de projet Stratégie et Organisation

25
collaborateurs

impliqués dans les ateliers

6
équipes

thématiques créées à partir des piliers de l'Impact Score

12
priorités

stratégiques proposées pour la Fondation

Accompagnement individuel - Société à mission

Stade Rochelais



Le défi : *Le Stade Rochelais est un club de rugby historique de son territoire, modèle de performance sportive et économique et dont l'engagement social fait partie de son AFN. Pour graver ses engagements dans le marbre, les rendre visible et les déployer, le Stade Rochelais a souhaité devenir entreprise à mission.*

#FORMATION Composition d'une équipe-coeur représentant tous les métiers du club et formation sur l'entreprise à mission et la démarche d'élaboration au cours de 5 sessions.

#CO-CONSTRUCTION. Organisation d'ateliers d'intelligence collective pour récolter des éléments auprès de toutes les parties prenantes du club afin de construire la raison d'être qui réponde à l'expérience de toutes. 6 focus group (*supporters, partenaires, actionnaires, collaborateurs, association, territoire & média*) et 4 entretiens (Conseil de surveillance).

#FORMALISATION. 2 sessions de travail avec l'équipe-coeur pour définir la raison d'être et les engagements en intégrant les éléments récoltés et synthétisés. Les parties prenantes ont été consultées de nouveau par questionnaire pour finaliser l'élaboration des objectifs statutaires. Ajustements finaux de la raison d'être et des objectifs.

#COACHING. Accompagnement au fil de l'eau de la Responsable RSE du club pour s'approprier la démarche, embarquer toutes les parties prenantes et faire prendre toute sa dimension à la démarche de devenir entreprise à mission.

8

collaborateurs
"équipe-coeur"

rencontrés en entretien ou en ateliers

6

ateliers "parties
prenantes"

de récolte de la matière pour formuler la mission

3

ateliers

de rédaction de la raison d'être et des objectifs statutaires

OpCommerce

Le défi : Créer une **nouvelle offre de service d'accompagnement à la transition écologique** pour des TPE/PME du commerce dans le cadre de l'EDEC suite à la loi Climat & Résilience

#CONSTRUCTION. Ekodev et makesense ont réalisé des entretiens avec 10 entreprises TPE/PME pour comprendre leur niveau de connaissance et leurs besoins d'accompagnement sur la transition écologique.

Formalisation des outils pour répondre aux besoins et inspirés du bilan carbone grâce à l'expertise d'Ekodev

_1 **référentiel de maturité** permettant de positionner l'entreprise, d'identifier les actions à mettre en oeuvre pour progresser et d'être inspirée par des bonnes pratiques

_1 **questionnaire d'auto-diagnostic** pour faire un état des lieux sur les éléments clés de l'entreprise ayant un impact environnemental (achats, immobilisations, énergie...)

_1 **revue des réglementations** du secteur et 1 atelier de restitution et **plan d'action** pour engager l'équipe

_des **sessions d'accompagnements** sur-mesure pour creuser 2 à 3 actions prioritaires

#EXPERIMENTATION. Test des outils via l'**accompagnement de 20 entreprises (PME et TPE) sur 5 mois.**

Mesure d'impact et analyse des retours pour améliorer et finaliser les outils.

#MISE EN OEUVRE. Support à la digitalisation des outils via des sessions de travail avec les équipes digitales de l'OpCommerce pour créer l'Eco-Diag. Recommandations sur l'intégration dans l'offre de services.

Réalisation d'un cahier des charges pour assurer la prise en main de la prestation par des consultants.



"makesense a su embarquer les entreprises par son approche non moralisatrice de la transition écologique et a développé des outils réellement adaptés à la diversité des besoins des branches"

Emilie Vanhoucke, cheffe de projet

20
entreprises

accompagnées

3 à 5
jours

de travail par entreprise et par
accompagnement

7
branches

signataires de l'EDEC
impliquées dans la
co-construction

8
entreprises

accompagnées en phase de
mise en oeuvre

OpCommerce - Chiffres clés et actions réalisées

Chiffres clés

- 20 PME accompagnées, 7 à 160 salariés
- 20 diagnostic terrains et 60 sessions d'accompagnement réalisés
- 100% des PME ont finalisé un plan d'action transition écologique et démarré sa mise en place

Exemples d'actions mises en place par les PME suite au programme

- **Transverse : sensibilisation** de tous les salariés aux enjeux environnementaux (ex : Challenge Energic, Fresque, atelier sur mesure), mise en place et formation de **référents RSE**, obtention **label LUCIE**
- **Audit/analyse de fournisseurs** sur leurs pratiques environnementales et sociales, très bon taux de réponse des fournisseurs, identification des fournisseurs ou références problématiques et mise en place d'actions (recherche d'autres fournisseurs, suppression de références etc.)
- **Transport et mobilité** : formation à l'éco-conduite, achats de véhicules hybrides, étude pour repenser la logistique amont, atelier avec d'autres entreprises pour mettre en place un système de co-voiturage
- **Déchets** : mise en place d'un benne et de tournées mutualisées pour récupération des produits par l'éco-organisme
- **Energie** : diagnostic de consommation énergétique, challenge interne de réduction de consommation énergétique, changement de fournisseur pour électricité verte

OpCommerce - Verbatims

“Avant cet accompagnement j'étais perdue face à la jungle de prestataires avec peu de références. J'ai été **ravie du diagnostic et de la restitution**, et des conséquences induites.”

“Tout a été très utile, **très pédagogique notamment la matrice de maturité** qui permet de savoir où il faut aller pour faire mieux. C'est bien pour se jauger.”

“Pour nous cela a été génial : ça a été le tout début du projet RSE, sans ça je ne sais pas comment on aurait avancé. Cela a donné un **cadre et de la légitimité** au projet.”

“Cela s'est inscrit dans un **temps court**, c'était **pragmatique** et très adapté à nos enjeux.”

“Le fait d'avoir fait cet accompagnement nous a permis de **poser notre ambition** devant tout le monde et d'enfin avancer sur le sujet.”

“Cela m'a fait prendre de la distance par rapport à tout ce qu'on faisait et ce qu'on voulait faire. Au-delà des **actions concrètes réalisées à court terme**, cela a amorcé des réflexions sur plein d'autres sujets : comment on fait vivre ces valeurs avec nos salariés, nos fournisseurs.”

Extrait de la mesure d'impact réalisée auprès des entreprises ayant participé à l'expérimentation

Mouvement Impact France



Le défi : *Créer un parcours d'accompagnement basé sur l'Impact Score (outil d'auto-diagnostic autour de 5 thèmes : impact social, environnemental, gouvernance, partage du pouvoir, partage de la valeur) pour accompagner concrètement des TPE/PME dans leur transition.*

#CONSTRUCTION. Entretien avec 5 entreprises TPE/PME pour comprendre leurs envies et leur besoin d'accompagnement sur la transition vers des modèles à impact. **Proposition d'un parcours d'accompagnement** co-construit avec des réseaux et clubs de TPE/PME :

- _9 sessions dont 3 en présentiel avec : inspiration, bases théoriques, co-développement et mise en pratique concrète
- _Des **intervenants inspirants** de qualité et partageant des apprentissages concrets et activables : **Mustela (Expansciences), Arcadie, Keolis, Enercoop** etc.
- _Animation de cette communauté d'entreprises : partage de bonnes pratiques et de conseils au fil de l'eau
- _Formalisation d'un plan d'action complet de leur transition au fur et à mesure des séances
- _Elaboration et mise à disposition d'une boîte à outil avec les ressources du programme et des ressources pour aller plus loin

#ACCOMPAGNEMENT d'une première promotion de 18 entreprises (PME et TPE) sur 5 mois. Mesure d'impact et analyse des retours pour améliorer et finaliser le parcours et les outils.

#REPLICATION. Animation de nouvelles promotions et formation de réseaux et clubs d'entreprises à la prise en main du programme dans leur région.

18

entreprises

accompagnées

9

sessions

en présentiel et distanciel

12

intervenants

concrets et inspirants

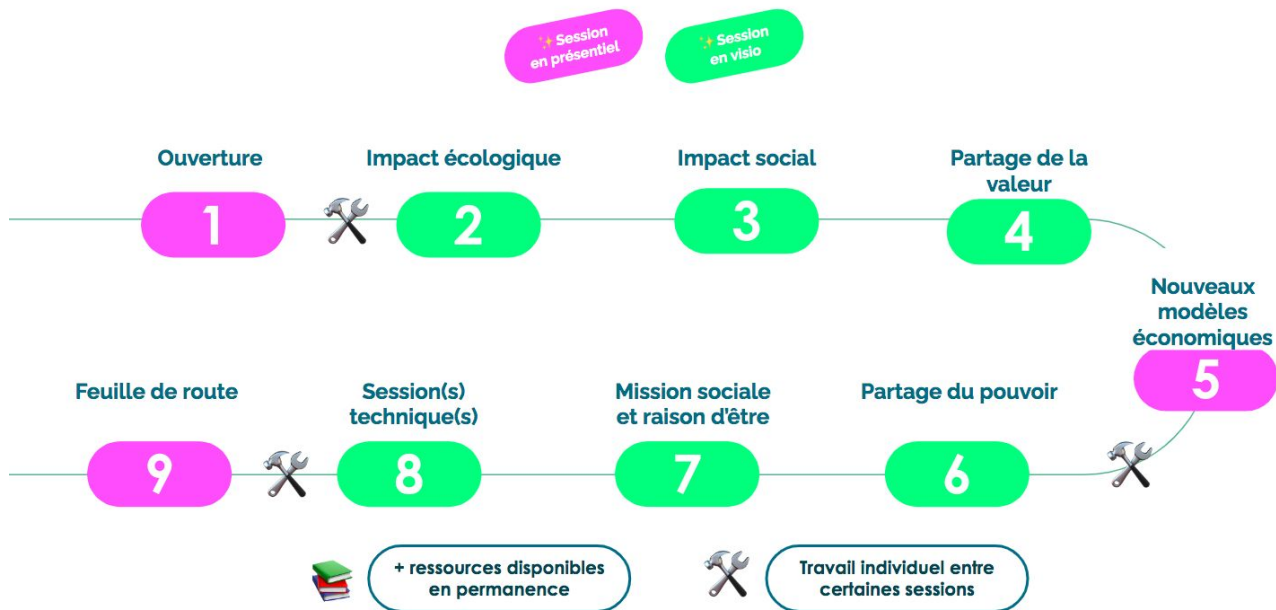
7

réseaux et clubs
d'entreprise*Impliqués dans la
co-construction du
programme*

Mouvement Impact France - Parcours proposé

LES 9 SESSIONS DE LA PROMOTION PILOTE TRANSFORMATION

Impact
Lab transformation



Parcours d'accompagnement en 9 séances, toutes les 2 semaines

Mouvement Impact France : chiffres et impacts

BILAN GÉNÉRAL DE L'ACCOMPAGNEMENT

Impact
Lab transformation

95%

Des participants déclarent avoir **progressé sur la majorité des sujets de la transition écologique et sociale** suite au programme
Exemple de sujet : changement climatique

+2,5

Points d'**implication** des participants sur le sujet des **nouveaux modèles économiques** suite au programme (auto-déclaration d'un niveau d'implication évalué sur 10)
Sujet de la session préférée des participants (hors sessions d'ouverture et de clôture)

100%

Des participants ont **mis en place des actions concrètes** visant à engager ou poursuivre leur transformation grâce au programme
Exemple d'action : rejoindre un collectif engagé

8,6/10

De moyenne obtenue à la question "Quelle est la **probabilité que vous recommandiez le programme** Impact Lab Transformation à un dirigeant, un ami ou un collègue ?"

94%

Des participants jugent la promotion comme **utile ou déterminante pour leur transformation sociale et écologique**

Sapiendo

Le défi : *Sapiendo est une entreprise engagée ayant déjà l'impact au coeur en travaillant sur le sujet de la retraite. Pour rendre visible et diffuser son engagement, Sapiendo a souhaité devenir entreprise à mission.*

#ECOUTE Série d'entretiens avec des collaborateurs et des clients ou potentiels clients (notamment de nouvelles cibles) pour comprendre leur perception de Sapiendo et de son utilité sociale.

#CO-CONSTRUCTION. Organisation d'**ateliers d'intelligence collective** pour récolter des éléments afin de construire la raison d'être : 2 ateliers en interne avec une représentation de tous les métiers, 1 **atelier externe avec des utilisateurs** des solutions Sapiendo. Cela a permis de recueillir des idées, des intuitions pour formuler la mission, et d'engager les parties prenantes dans la démarche.

#FORMALISATION. Session de travail avec un groupe rapproché pour **définir la raison d'être et les engagements** à partir des éléments récoltés et synthétisés. Communication auprès des collaborateurs pour prendre leurs retours. Ajustements de la raison d'être et des objectifs.

#MISE EN OEUVRE. Transmission des éléments au cabinet juridique pour réaliser les démarches. **Lancement du comité de mission et aide au choix de l'OTI.** Accompagnement à la définition de la feuille de route et des indicateurs (modèle de mission).

30
collaborateurs
et clients

*rencontrés en entretien ou en
ateliers*

3
ateliers

*de récolte de la matière pour
formuler la mission*

2
ateliers

*de rédaction de la raison d'
être et des objectifs
statutaires*