

**make_sense
_for citizens**



Un petit mot d'introduction

La mesure d'impact. Le graal de toute organisation qui s'inscrit dans une démarche d'intérêt général.

Chez makesense, la recherche d'impact est à la fois notre vocation, ce qui nous pousse à agir et l'un de nos plus gros défis depuis notre création. Car en effet, comment mesurer la contribution systémique de makesense ? C'est la question qui nous tracasse et nous anime depuis plusieurs années.

Nous sommes fiers d'avoir **engagé plus de 130 000 citoyens partout dans le monde** pour créer une société plus inclusive et durable. Ces citoyens ont agi à leur échelle pour résoudre les défis qui leurs tiennent à cœur dans plus de **100 villes et 45 pays**.

Pour renforcer notre accompagnement des citoyens, des entrepreneurs et des organisations et le rendre chaque jour plus pertinent, plus impactant, nous avons initié une démarche de mesure d'impact ambitieuse sur plusieurs années.

Ce document est le compte-rendu du premier volet : notre mesure d'impact en France, et sur notre cible historique - les citoyens. Il rend compte des résultats de notre première évaluation en 2019, des défis qui restent à relever et vous donne un aperçu des chantiers que nous lançons pour contribuer à renforcer l'écosystème d'engagement dans son ensemble.

Que vous soyez étudiant, collaborateur d'entreprise, entrepreneur, fonctionnaire, ou rien de ce qui précède, vous êtes nécessairement un citoyen.

Alors bonne lecture,

L'équipe makesense



01

Ce qu'il faut
retenir

02

make sense en
quelques mots

03

Notre
histoire

04

Pourquoi une
mesure d'impact ?

05

Notre théorie
de changement

06

Résultats

07

Quelques
histoires

08

Apprentissages
et prochaines
étapes

09

Notre ambition
à 2030



Ce qu'il faut retenir

si vous avez 3 minutes top chrono

makesense est non seulement un réseau d'entraide entre citoyens et entrepreneurs sociaux, mais aussi un **véritable accélérateur de l'engagement citoyen.**

Les citoyens nous rejoignent pour

1. être utile (70%)
2. apprendre (63%)
3. s'entourer (59%) et s'inspirer.

La démarche d'évaluation a mis en lumière 2 axes d'impact principaux

1. makesense permet à chaque personne de pousser plus loin son engagement pour une société durable et inclusive

75% des membres témoignent que **makesense leur a donné envie de se mobiliser** et les a convaincus que c'était possible d'agir.

62% des membres témoignent que **makesense les a aidés à passer à l'action** (et pour 20% cela a été déterminant).

52% des membres témoignent que **makesense leur a permis d'adopter des habitudes et pratiques durables et inclusives.**

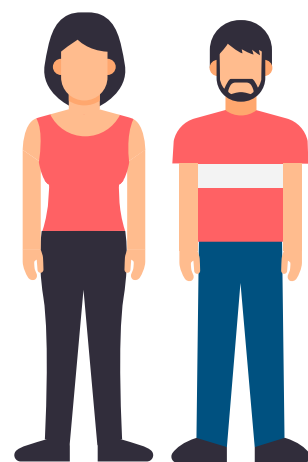
2. makesense permet à chacun de développer ses capacités dans un cadre collectif

Nos bénéficiaires acquièrent en priorité des compétences de collaboration. Intelligence collective (**60%**) et animation d'ateliers (**51%**).

90% des bénéficiaires **valorisent ces compétences** dans le cadre professionnel

23% des bénéficiaires ont vécu une **transition professionnelle**

20% ont **créé un projet** d'entrepreneuriat à impact



Nos bénéficiaires ont entre 18 et 35 ans (**81%**), sont majoritairement des femmes (**60%**), et nous ont connus par leurs amis (**51%**).



Notre prochain enjeu est d'une part d'automatiser la collecte d'information pour avoir **une mesure d'impact en temps réel**, et d'autre part de renforcer l'analyse sur **l'acquisition des compétences.**

makesense en quelques mots



Notre vision

La conviction de makesense est que tout est interconnecté : chacun dans la société a un rôle à jouer pour relever les défis sociétaux et environnementaux auxquels nous faisons face.

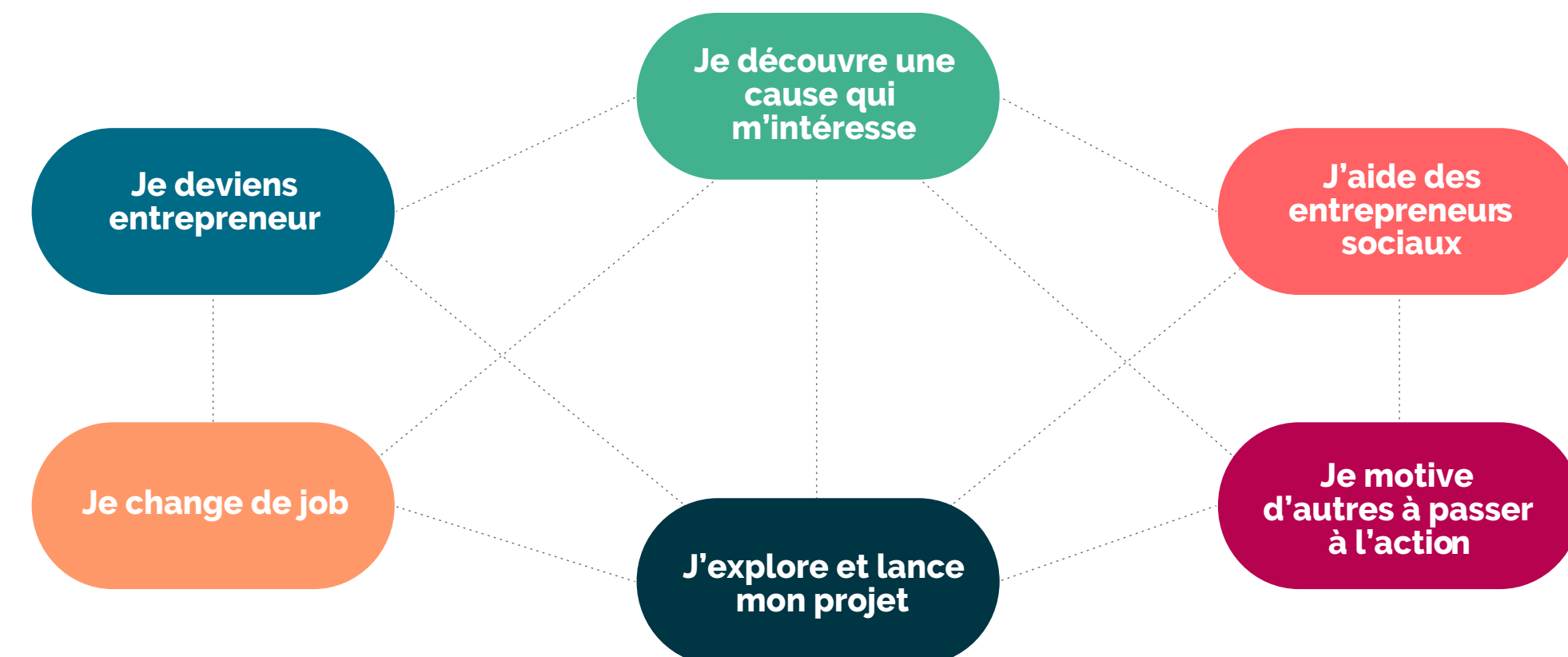
Notre Raison d'être

makesense inspire et équipe les citoyens, entrepreneurs et organisations pour construire ensemble une société plus inclusive et durable.

Notre Mission

Inspirer et outiller des citoyen.ne.s, entrepreneur.e.s et organisations afin qu'ils/elles construisent ensemble une société plus durable et inclusive.

De l'étincelle à l'action, makesense offre un terrain de jeu ouvert à tous, où chaque citoyen crée son propre parcours d'engagement pour la société



Nos expertises

Inspiration

Les solutions aux défis de société existent ! À travers des articles, des vidéos, des podcasts ou encore des actions de sensibilisation, **nous donnons à voir les innovateurs et leurs solutions pour redonner espoir et stimuler le passage à l'action.**

Formation à l'action

Une fois inspirés, **citoyens, entrepreneurs, collaborateurs sont formés à agir simplement et efficacement** pour démultiplier l'impact des solutions. Lors de programme d'un soir, de deux mois, de six mois, ils acquièrent les compétences, savoir-être et savoir-faire pour agir collectivement sur les causes qui les touchent.

Accompagnement de projets

Nous détectons et **accompagnons les porteurs de solutions des premiers pas (idée) au déploiement de leur activité** (croissance et financement) en France et dans le monde afin que leur solution soit crédible et impactante.

Expériences de collaboration

Pour faire travailler citoyens, innovateurs, entreprises, institutions publiques et ONG ensemble, **nous faisons vivre à nos membres des expériences de collaboration à petite, puis grande échelle** qui leur apprennent à agir main dans la main de façon inclusive et durable.

+130 000
citoyens mobilisés

+200
organisations
partenaires

100
villes actives

+5 000
projets soutenus



Notre histoire



Une forte reconnaissance française et internationale



Fellow Ashoka
2013



Forbes 30 under 30
2016



Membre titulaire du Conseil Supérieur de l'Économie
Sociale et Solidaire
2016



Governance Award de la Singularity
University
2017



Best Place to Work par Merci Alfred
2017



Membre du conseil consultatif Goalkeeper de la
fondation Bill & Melinda Gates
2018



Le Sceau des Nautés de la Ville de Paris
2019



Fellowship Fondation Obama
2019

Notre histoire



2011

Au début une idée...

«Et si on permettait aux entrepreneurs sociaux de trouver de l'aide, facilement et efficacement, pour déployer leurs solutions à grande échelle ? »

L'idée est testée lors d'un voyage en Asie : les entrepreneurs sociaux montrent leurs solutions et trouvent de l'aide auprès de citoyens engagés et enthousiastes pour les accompagner.

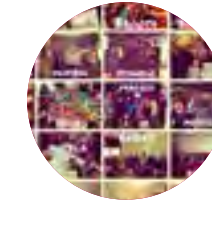


2012-2013

...Qui essaime partout dans le monde

Grâce aux réseaux sociaux et à nos méthodologies en open-source, des communautés de membres makesense se créent partout dans le monde.

En parallèle, on lance des programmes d'inspiration-action au sein des entreprises.



2013-2014

On renforce le pôle pédagogie et incubation

makesense consolide son expertise au sein des écoles et lance son incubateur d'entrepreneurs sociaux.

En 3 ans, la communauté makesense a déjà mobilisé plus de **15 000 personnes** pour aider **450 entrepreneurs** dans le monde entier !



2015

On crée notre terrain de jeu...

L'équipe grandit et nous sommes désormais 20 personnes à temps plein.

Nous inaugurons le **sensespace**, lieu d'innovation sociale pour incarner la société inclusive et durable à laquelle on aspire.



2019

et continue son chemin vers toujours plus d'impact

makesense diversifie ses activités d'accompagnement d'entrepreneurs en lançant son **fonds d'investissement - makesense seed 1**.



2018

makesense fait peau neuve

makesense se prépare à grandir grâce à une nouvelle identité, des outils digitaux performants et un nouveau modèle de gouvernance, inclusif et innovant.

Pour célébrer, makesense prépare **un grand festival à Paris avec 2000 personnes** sensibilisées et des acteurs du changement.



2017

On continue d'agir

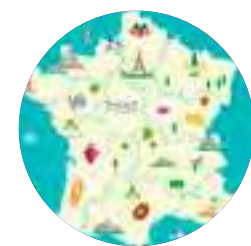
En 6 ans, la communauté makesense a déjà mobilisé plus de **60 000 personnes** pour aider 1000 entrepreneurs dans le monde entier !



2016

...qu'on déploie dans 5 pays

Alors que les bénévoles sont présents dans 100 villes, **5 pays accueillent des équipes salariées** pour opérer nos programmes pédagogiques et entrepreneurs : Mexique, Sénégal, Philippines, Liban et Pérou.



2020

C'est reparti pour un tour

makesense consolide son approche territoriale et **renforce ses communautés d'acteurs** dans 5 villes des France.



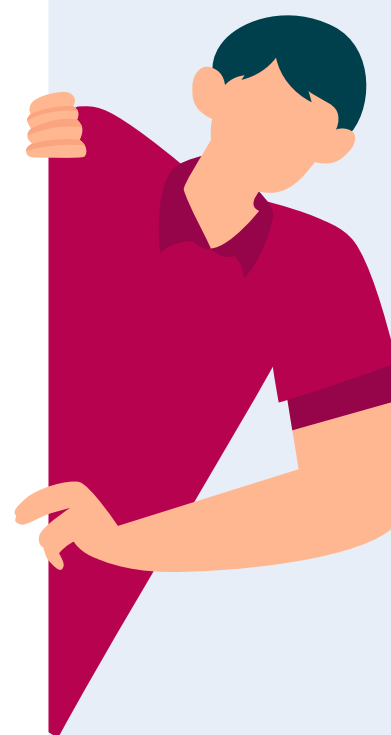
2023

10% des habitants des grandes villes françaises **s'engagent activement avec makesense** pour une société durable et inclusive.



2030

10% des 20-35 ans du monde entier **s'engagent à travers des programmes makesense** ou de ses partenaires.



La communauté makesense

Les débuts de la communauté makesense

Autout début, ils n'étaient que 2. Tout a démarré en 2010, par un voyage en Inde, effectué par deux amis, Christian et Romain. Fraîchement diplômés, ils s'intéressaient à l'entrepreneuriat social.

Sur la route, ils ont rencontré de nombreux entrepreneurs sociaux, des personnes enthousiastes et intéressées par l'entrepreneuriat social.

Chaque personne rencontrée était encouragée à organiser un atelier pour aider un entrepreneur social, un atelier appelé "hold-up". Ils n'étaient plus seulement deux, mais quelques dizaines, rassemblés sur un groupe Facebook.

La communauté makesense était née !



Au cœur, une valeur clé : la contribution de chacun, au service du collectif

Cette communauté, très inspirée par la culture open source, permettait à différentes personnes, intéressées par l'entrepreneuriat social, de se rencontrer, d'apprendre les uns des autres, et d'agir pour des projets à impact.

C'est grâce au bouche à oreille, à la magie des rencontres, et à de nombreuses histoires partagées sur les réseaux sociaux, que la communauté makesense s'est développée dans le monde entier. Tout le monde pouvait utiliser les outils et méthodologies pour lancer makesense dans sa ville. Au bout de 3 ans, on recensait 60 chapitres ("hotspots") partout dans le monde.

L'intelligence collective : le moteur de notre communauté

Au cœur de la communauté makesense se trouve l'intelligence collective. En effet, quel meilleur outil utiliser pour un mode d'organisation décentralisé, où chacun est invité à contribuer, quels que soient son expertise et ses centres d'intérêts ?

Le postulat de l'intelligence collective ? Si nous coopérons, nous produisons des idées plus fortes que si nous travaillons les uns à côté des autres.



De la formation à l'action

Pour générer de l'intelligence collective, 2 ingrédients sont essentiels : les méthodologies (ex : les kits donnés aux bénévoles avec le déroulé des ateliers) ; et la facilitation (la posture des animateurs pour permettre de générer des idées et de concevoir des solutions).

Tout cela, les bénévoles l'apprennent par des formations.

Une fois que l'on a appris ces techniques, ce sont des compétences réutilisables dans de nombreux contextes, qui permettent de favoriser la collaboration entre des personnes. Cela peut être adapté et fonctionne dans tous les contextes culturels !

À l'aide de ces outils, depuis 10 ans, les bénévoles makesense réussissent à concevoir de nouveaux modes d'action et de sensibilisation, et utilisent la communauté comme un réel terrain de jeu.

Chacun a la possibilité de rejoindre des actions, de prendre des initiatives, d'inviter des intervenants, de tenter de nouveaux types d'événements ou de méthodologies, d'oser, et donc finalement, de développer son audace.

L'audace, c'est aussi ce qui permet de s'attaquer aux enjeux de plus en plus complexes de nos sociétés. **C'est qui fait de la communauté makesense un accélérateur de l'engagement citoyen.**

Mesurer pour plus d'impact

Aujourd'hui, avec cette mesure d'impact, nous sommes particulièrement enthousiastes de pouvoir mieux identifier les bénéfices de la communauté makesense sur ses membres bénévoles.

Notre enjeu principal va désormais être de **rendre visibles les compétences développées par les bénévoles** (pour qu'ils les valorisent via leur parcours d'engagement). Cela va également nous permettre d'améliorer nos programmes d'engagement citoyen et de les rendre accessibles au plus grand nombre, au cours des prochains mois et prochaines années.



Pourquoi une mesure d'impact ?



Notre ambition est systémique. Nous cherchons à **transformer la société** dans son ensemble, dans ses fondamentaux.

Par conséquent, nous travaillons avec :

Les citoyens

qui s'engagent pour la société

Les entrepreneurs

qui créent les solutions

Les organisations

qui ont la capacité de déployer ces solutions à grande échelle.

Nous formons et accompagnons ces acteurs à **agir collectivement.**

Au fil des années et des différentes démarches de mesure d'impact menées (3 études en 7 ans), nous avons fait le constat qu'au delà d'être un réseau d'entraide entre citoyens et entrepreneurs sociaux, **makesense est aussi un véritable accélérateur de l'engagement citoyen.**

Un réseau d'entraide entre
citoyens et entrepreneurs
sociaux



Un accélérateur
de l'engagement citoyen

La notion d'engagement est au cœur de notre impact.

Pourtant, cette notion **protéiforme** (engagement en ligne, engagement dans la vie réelle, engagement professionnel, associatif, politique, ponctuel, récurrent) est difficile à appréhender.

Distincte du bénévolat, la définition d'engagement ne fait pas consensus et malgré de nombreuses recherches, nous (et les cabinets experts) n'avons pas encore trouvé de référentiel qui permette de **mesurer l'utilité sociale de l'engagement**.

Commencer par l'impact direct

Ainsi, la montée en compétences et la transmission de savoir-être constituent nos impacts les plus directs et tangibles. Il s'agit d'une étape intermédiaire mais nécessaire pour construire une société inclusive et durable, et ce sont les éléments les plus objectifs que nous puissions mesurer et piloter.

C'est pourquoi nous avons concentré nos efforts sur la mesure de ces impacts directs, avec l'idée de pouvoir à moyen terme mesurer l'impact sur la société de ces individus réunis dans une communauté d'acteurs.

Pour aller au bout de la démarche, nous avons décidé de mener une démarche :

- **Ambitieuse** - grâce au soutien financier de la Région Île-de-France.
- **Professionnelle** - avec l'intervention du cabinet spécialisé dans l'évaluation de l'impact Kimso
- **Approfondie** - en réduisant notre périmètre d'étude à l'impact de makesense sur les membres bénévoles de la communauté en France (une étude complémentaire est menée sur les entrepreneurs et les collaborateurs).

La méthode :

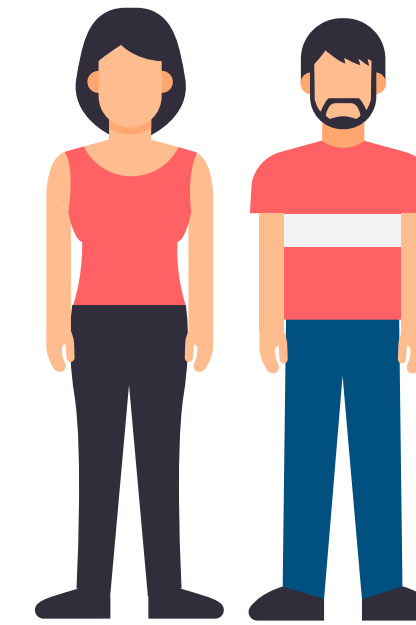
Le cabinet d'expert **KIMSO** nous a accompagné pendant 6 mois pour :

- préciser notre théorie du changement
- établir un référentiel d'impact
- réaliser une collecte préliminaire de données
- analyser les résultats



Notre échantillon cible:

Tous les membres de la communauté makesense en France ayant participé à au moins 2 événements makesense et/ou organisé au moins 1 événement dans les 18 derniers mois.



Calendrier

Février 2019

Théorie du changement

KIMSO réalise 3 ateliers et 10 interviews pour collecter les "insights" de bénévoles et salariés aux parcours différents.

Avril 2019

Préparation de la collecte de données

Questionnaire en ligne sur la base de la théorie du changement pour connaître :

- le profil
- le lien à makesense
- les compétences acquises
- le profil d'engagé

Juin 2019

Collecte et analyse de données

L'échantillon répond au questionnaire :

- 254 réponses en 2 semaines.
- Les réponses sont analysées et consolidées.

Octobre 2019

Intégration dans les programmes

Nous mettons en place un système de questionnaire en 4 étapes clés pour mesurer de manière systématique et continue notre impact auprès des citoyens.

Janvier 2020

Rapport d'impact makesense publie son rapport d'impact et annonce les prochaines étapes.

"L'engagement" vous dites ?

Aujourd'hui il n'existe pas de consensus sur une définition générique de l'engagement. Parfois difficile à démarquer du bénévolat, le terme est également utilisé pour parler de pétitions en ligne ou même du droit de vote. N'étant pas satisfaits par cette définition floue, nous avons redessiné lors de cette mesure d'impact la notion d'engagement au sein de makesense : KIMSO a réussi à nous faire conscientiser comment les citoyens s'engagent chez makesense et à le modéliser en un escalier d'engagement que nous vous présentons dans la suite.

Le théorème du changement à la makesense en 4 étapes



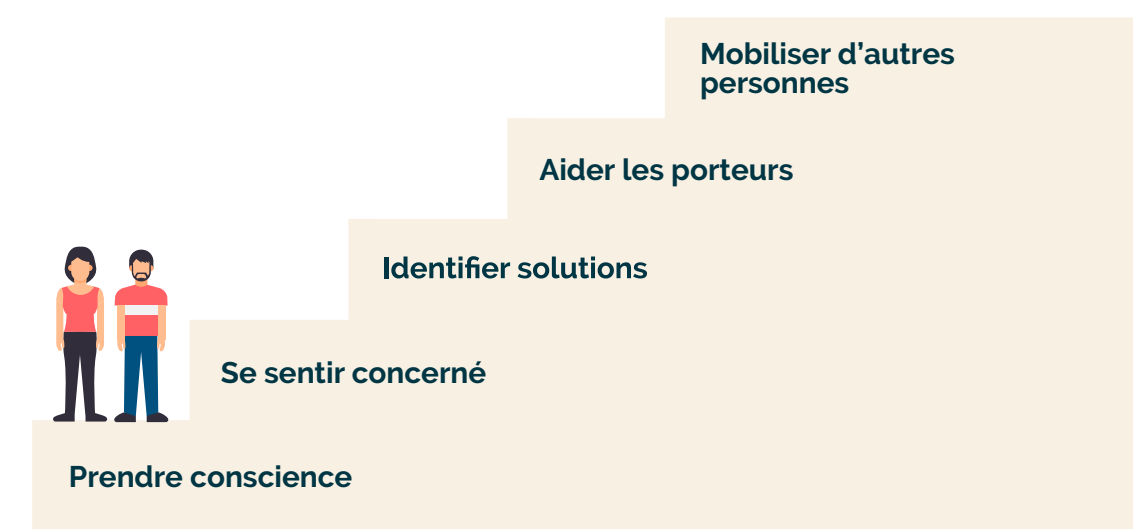
Un des défis de makesense et de chaque membre de la communauté est de pouvoir raconter brièvement et clairement qui on est, ce que l'on fait et **pourquoi on agit !**

Ainsi, la première étape de la mesure d'impact 2019 était de revoir notre théorie du changement : nous avons élaboré une phrase explicite en 4 étapes qui résume clairement ce que makesense **change dans le monde.**

1 makesense propose de « faire société »



2 Dans laquelle **chaque femme et homme** est invité à pousser plus loin son engagement



3 En développant ses capacités grâce à un cadre collectif



4 Au service d'une société **inclusive et durable**



1_makesense propose de « faire société »



Une société, au sens sociologique du terme, recoupe des espaces, des pratiques et des valeurs.

Chez makesense, les **espaces** sont des actions, des ateliers, des événements, organisés par les membres de la communauté pour échanger et s'inspirer, collectivement.

À chaque rencontre, on propose des **pratiques**, sortes de rituels liés à makesense. Par exemple, on démarre toujours par un petit jeu pour faire connaissance avec les autres personnes et on secoue les mains quand on est d'accord.

Enfin, nous sommes alignés autour de **valeurs** formalisées dans une manifesto (Expect anyone to be your best teammate, practice what you preach, Be as free as you're responsible etc.) et des symboles.



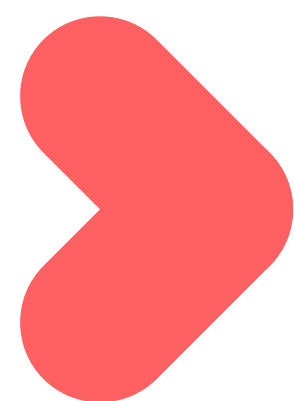
Espaces

Pratiques

Valeurs

2_ Dans laquelle chaque personne est invitée à pousser plus loin son engagement

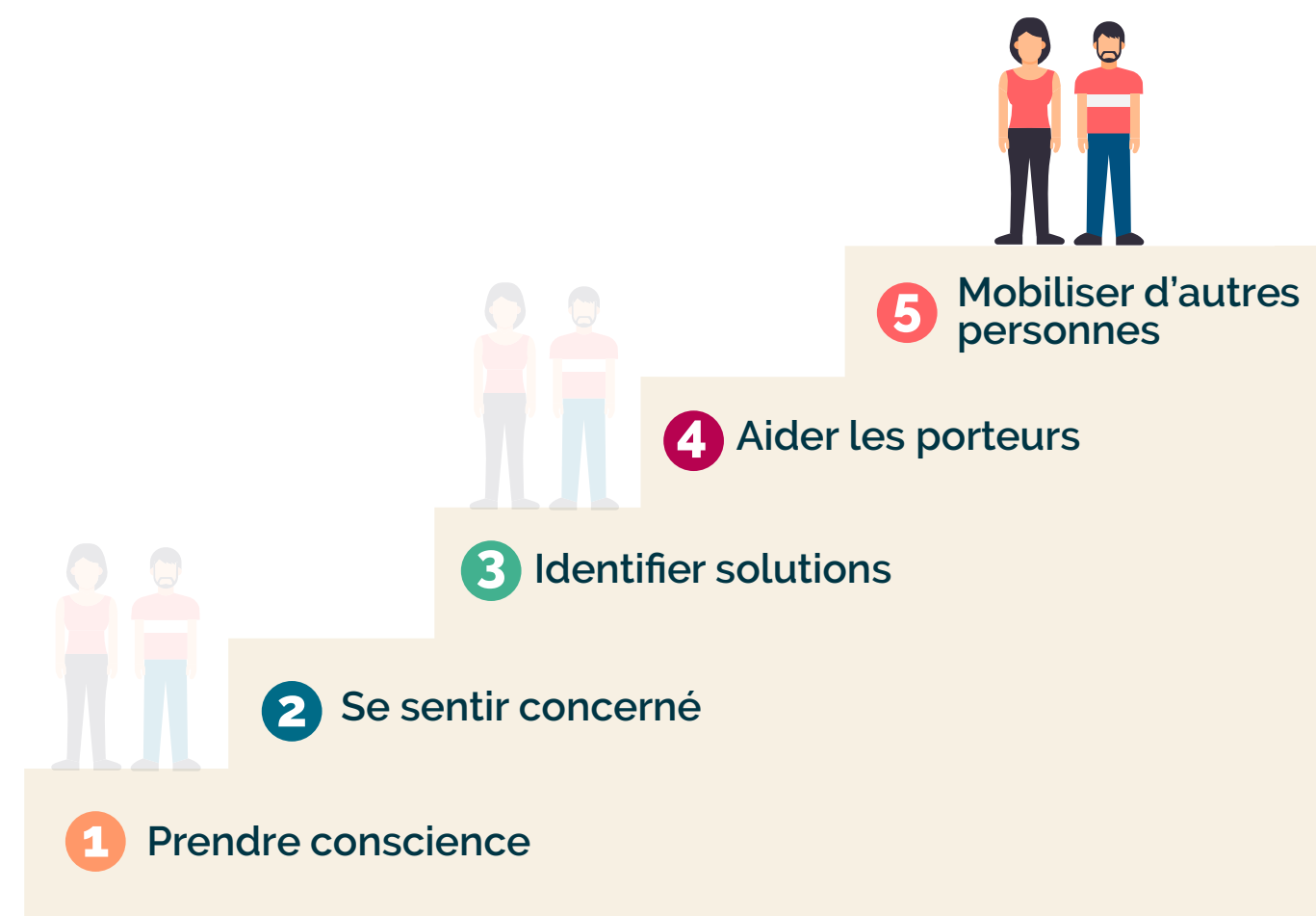
L'engagement passe par différentes étapes d'évolutions comportementales et de paliers de compréhension des enjeux et d'actions.



Entre le jour où on se rend compte qu'il y a un problème et le jour où l'on devient ambassadeur d'une cause, il se passe généralement un certain temps.

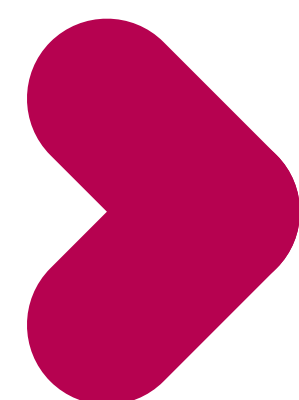
Pour suivre l'évolution de cet engagement, nous utilisons un modèle reconnu en sociologie, le **"Behaviour Change"** qui rend compte des étapes d'évolutions comportementales des êtres humains.

Les parcours chez makesense sont conçus pour passer d'une étape à l'autre de cet escalier.



- 1** L'individu prend conscience des enjeux qui l'entourent, il apprend des choses sur leur ampleur et l'urgence d'un sujet.
> On prend conscience des enjeux via les apéros paumés.
- 2** Puis progressivement, il/elle se sent concerné.e, se rend compte qu'il/elle a un rôle à jouer.
- 3** Une fois concerné.e, il/elle découvre que des solutions et des moyens d'actions existent, il est possible d'agir !
> On identifie des solutions grâce aux Expéditions.
- 4** D'informé.e, il/elle devient ensuite acteur du changement - c'est l'étape clé du passage à l'action.
> On soutient les porteurs de solutions grâce aux Hold-ups ou aux Sprints.
- 5** Enfin, une fois acteur, la dernière étape est de devenir ambassadeur, en mobilisant à son tour autour de soi.
> On devient bénévole régulier.

3_En développant ses capacités grâce à un cadre collectif



Le parcours d'engagement décrit précédemment est accompagné par makesense mais ne peut pas se faire sans un changement de posture individuel.

C'est en faisant évoluer leur rapport aux autres et à elles-mêmes que les personnes vont pouvoir concrétiser leur engagement. Il s'agit d'apprendre à se connaître, d'être à l'écoute, de se sentir solidaire, d'oser, d'agir collectivement, d'embarquer, etc.

Ce sont autant d'ingrédients que l'on peut travailler et renforcer en rencontrant l'autre, en s'essayant à différentes techniques de facilitation, en montant différents projets.



Se connaître



Se prendre en main



Oser

Être à l'écoute de l'autre



Se sentir solidaire



Agir collectivement

4_Au service d'une société inclusive et durable

L'engagement et les compétences acquises permettent à nos membres de **collectivement construire une société inclusive et durable.**

C'est notre mission et notre rêve : une société accueillante, solidaire, tolérante, où nous prenons soin de nos ressources (naturelles et humaines).

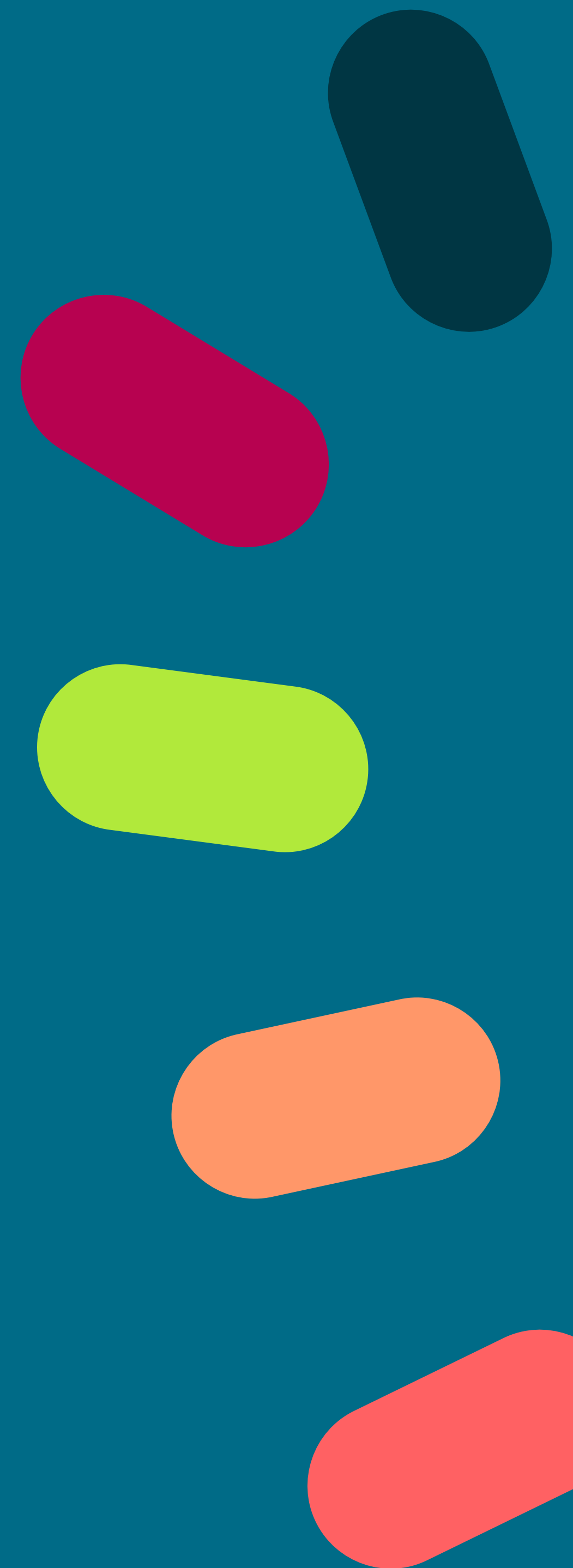


Pour moi, c'est «make sense» qui exprime le mieux l'esprit makesense... c'est une tautologie ! Produire du sens, rechercher le sens, dans nos paroles, nos actions, dans le monde qui nous entoure.

Marc Friedel, partenaire.



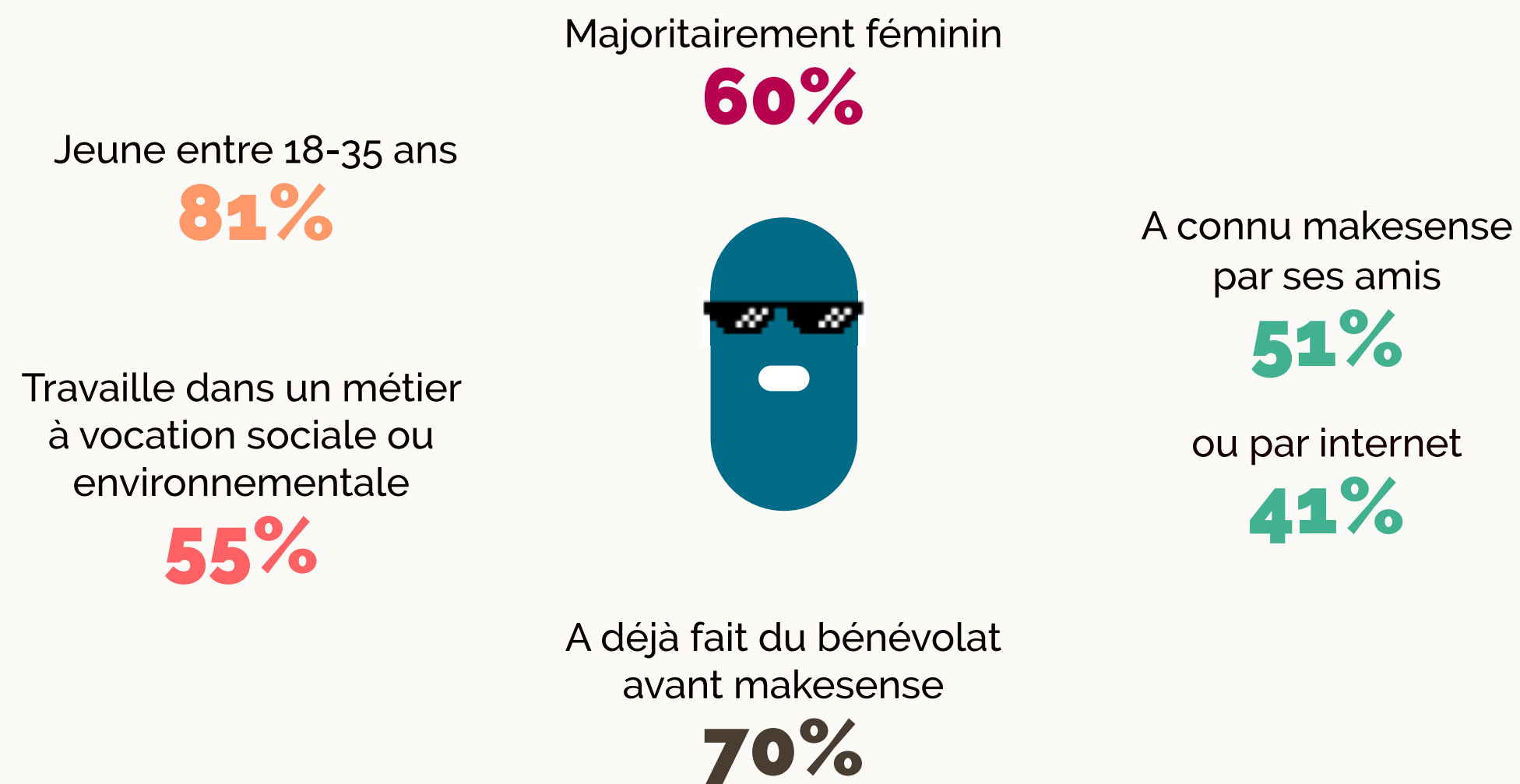
Résultats 2019



Les citoyens engagés avec makesense

Profils et attentes

Notre mesure d'impact nous a permis de mieux comprendre qui sont nos membres et leurs attentes. Nous vous proposons pour cela de rencontrer **Pepitao**, persona type.

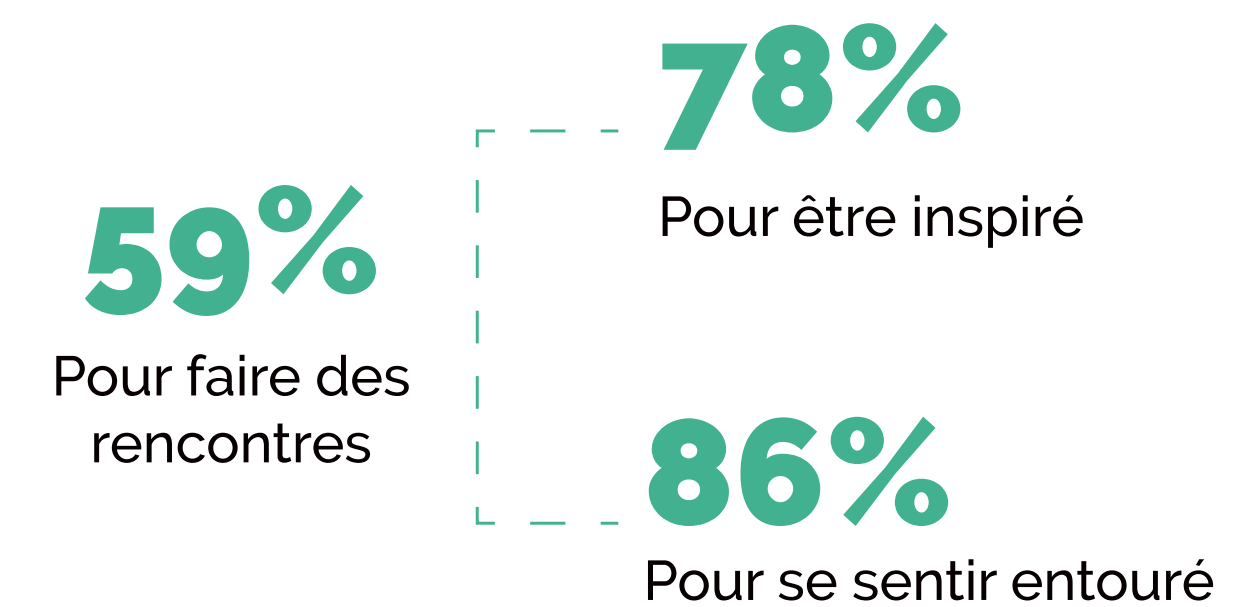
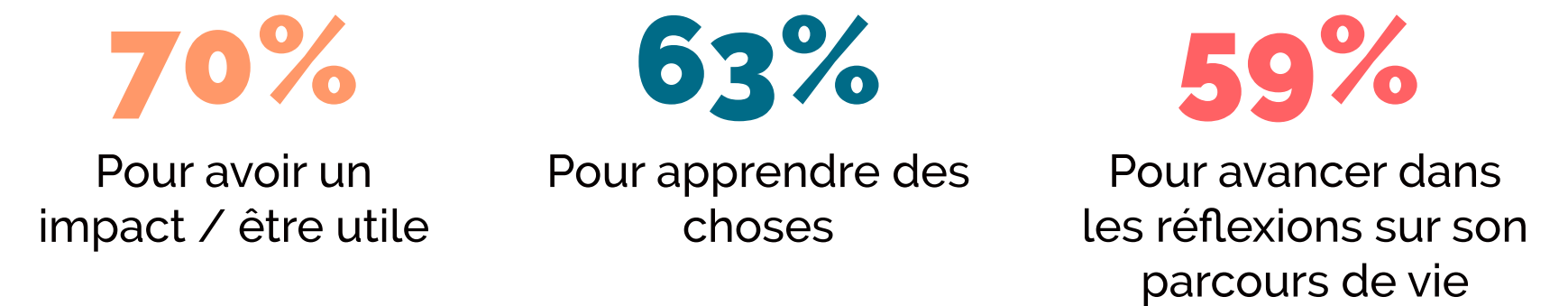


NB:

Clairement, Pepitao n'est pas en situation de précarité. Nous le savons. Pepitao n'a pas vocation à rester éternellement cette cible, plutôt privilégiée. D'autant que nous souhaitons construire une société inclusive (et durable).

En revanche, nous estimons que pour bien faire, nous devons d'abord construire notre "machine de l'engagement" avec notre cible naturelle, avant de la déployer, via des partenaires terrains, à d'autres personnes issues de CSP différentes. C'était une parenthèse, mais elle nous semble essentielle.

Pour quelles raisons Pepitao s'implique avec makesense ?



Bonne nouvelle, makesense répond à ces attentes !

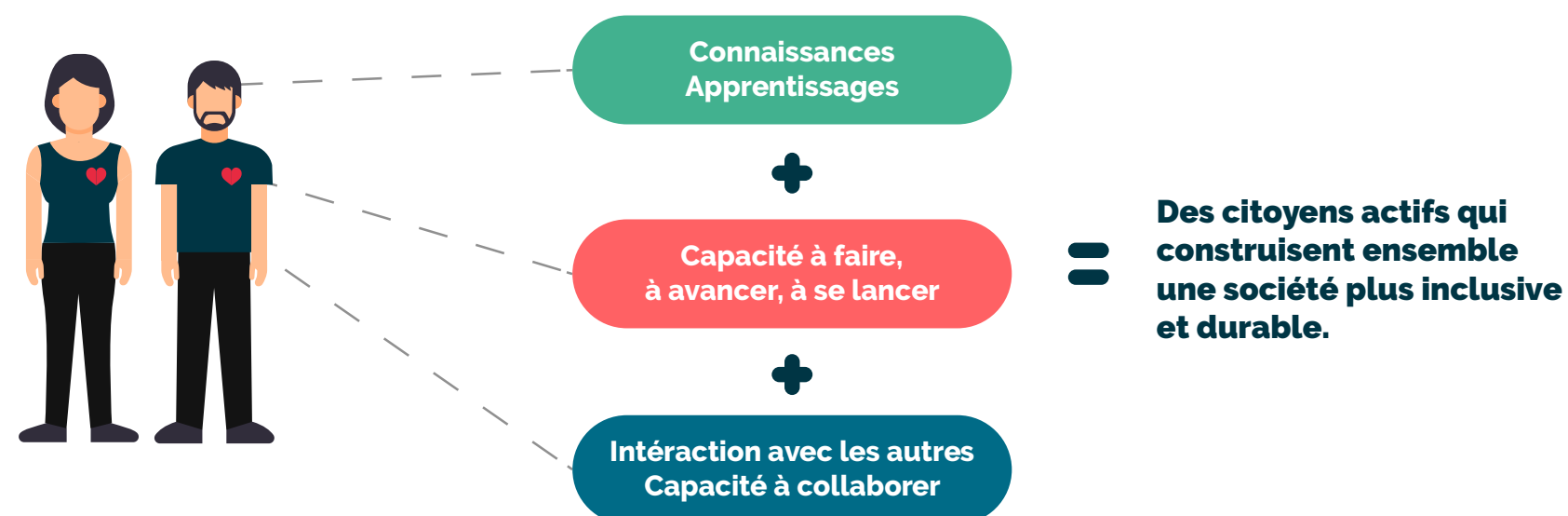
L'approche globale

Pour répondre à ces attentes, makesense propose une approche globale qui s'adresse au triptyque **tête - cœur - corps**.

tête Connaissances, apprentissages

cœur Pour savoir se lancer, oser, agir,

corps Pour interagir avec les autres, savoir collaborer



Faire des rencontres marquantes

Le cadre collectif et les échanges entre les membres sont au cœur de notre théorie du changement

73% Pepitao affirme avoir fait des rencontres marquantes grâce à makesense

En quoi ces rencontres ont-elles été marquantes ?

- Elles m'ont renforcé dans mes valeurs et mes choix **55%**
- J'ai été admiratif du parcours de ces personnes **54%**
- Elle m'ont donné envie de pousser plus loin mon engagement **54%**
- J'ai reçu des conseils qui m'ont été utiles **54%**

Un lieu de rencontre
qui m'a permis de
grandir humainement et
professionnellement, en
ouvrant mes horizons.

Simoné, bénévole.

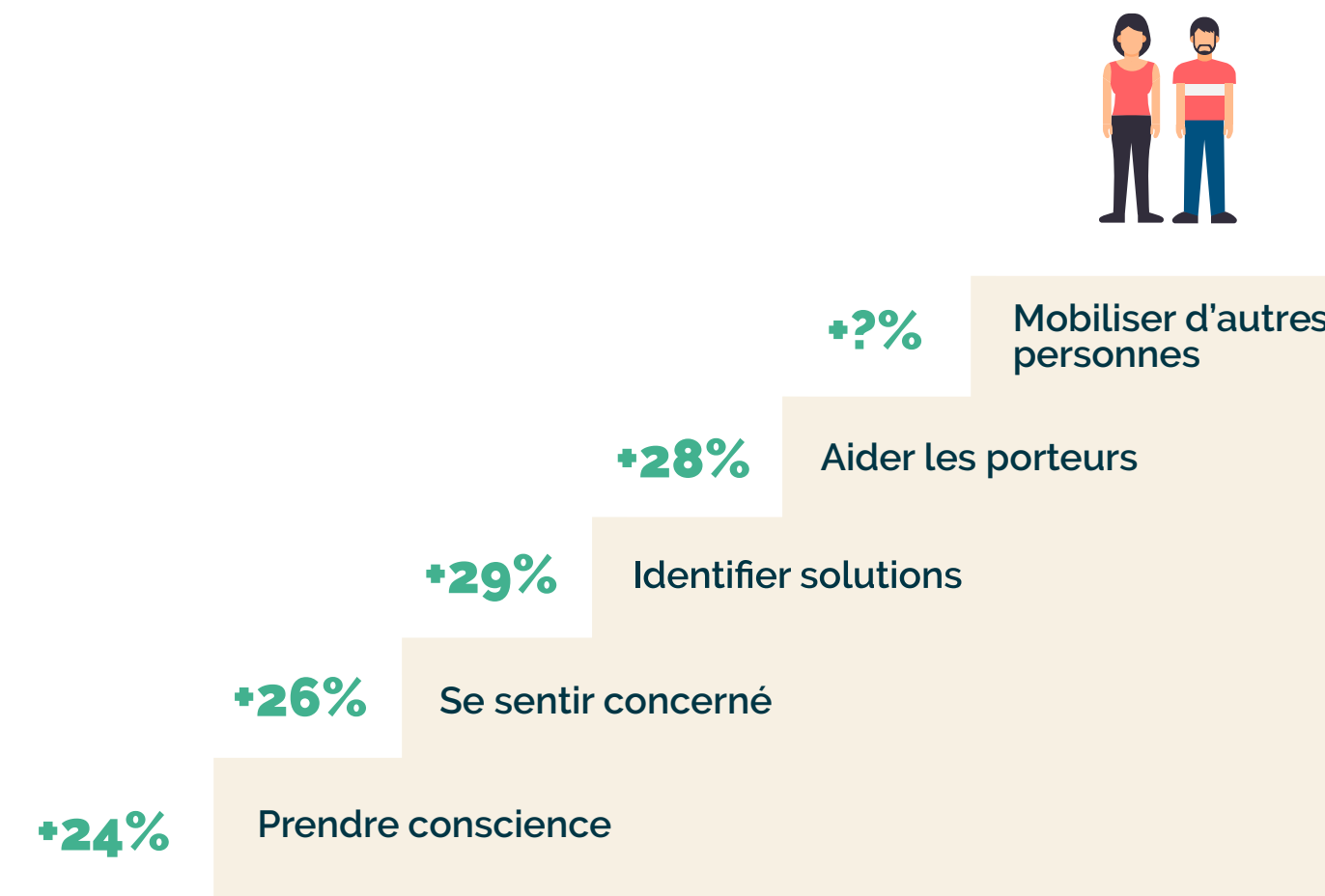


Accélérer l'engagement



La mesure d'impact a permis de rendre compte de l'évolution du parcours d'engagement des membres. L'étude a permis d'identifier les évolutions avant makesense/après makesense dans le niveau d'engagement de nos membres.

Globalement, makesense accélère de 26% (en moyenne) l'évolution de l'engagement de ses membres.



La mesure d'impact a permis de rendre compte de l'évolution du parcours d'engagement des membres

Prise de conscience

"Je n'y comprends rien"

+24%

"Je suis au fait de ce qu'il se passe dans le monde"

Se sentir concerné

"Je manque de repères pour savoir comment agir"

+28%

"Je connais bien les acteurs et les solutions possibles"

Identifier des solutions

"Je ne peux pas changer la donne à mon échelle"

+29%

"Chaque geste compte"

Aider les porteurs

"Ce n'est pas mon problème"

+26%

"Il faut absolument que j'agisse"

BIAIS

Le questionnaire invitait nos membres à auto-évaluer leur évolution avant/après makesense. Cela génère un biais important puisque nous faisons appel à leurs souvenirs (ils doivent se rappeler précisément leur situation avant d'intégrer makesense ce qui est un exercice difficile).

Pour réduire ce biais, nous avons décidé de collecter les informations auprès des membres "en temps réel" désormais avec un questionnaire à l'entrée, trois mois après puis 12 mois après, pour augmenter l'objectivité de la mesure de l'évolution.

Monter en compétences



makesense forme ses membres à l'acquisition de compétences (savoir, savoir-faire, savoir-être) **liées à la transformation sociétale** selon le référentiel OECD Learning Compass.

La mesure d'impact a permis de nous rendre compte de l'acquisition des compétences de nos membres et **nous aide à développer par la suite un référentiel de compétences** afin d'orienter les membres de notre communauté vers les formats le plus adaptés pour répondre à leurs besoins.



Qu'est-ce qu'ils apprennent ?

Agir

Renforcer ses capacités d'action

- 75%** des membres témoignent que makesense leur a **donné envie de se mobiliser** et les a convaincus qu'il **était possible d'agir**.
- 62%** des membres témoignent que makesense les a aidés à **passer à l'action** (et pour 20% cela a été déterminant).
- 52%** des membres témoignent que makesense leur a permis **d'adopter des habitudes et pratiques durables et inclusives**.

Évoluer

Faire évoluer son parcours

En rejoignant la communauté makesense, les membres ont **augmenté leur engagement** pour une société inclusive et durable.

- 36%** se sont **nouvellement engagés** comme bénévoles pour des associations.
- 23%** ont vécu une **transition professionnelle clé** (changement de carrière, intrapreneuriat).
- 18%** **ont créé** une structure un collectif ou un projet engagé.

Coopérer

Renforcer ses capacités à collaborer

En rejoignant la communauté makesense, les membres **ont développé des compétences** de coopération et de conception de solutions notamment :

- 60%** Intelligence collective
- 51%** Animation d'ateliers
- 33%** Créativité
- 30%** Écoute active
- 28%** Prise de parole

L'intelligence collective, késako?

"La capacité intellectuelle d'une communauté qui est issue des interactions entre ses membres, permettant d'effectuer des tâches complexes grâce aux synergies réalisées." (définition via Journal du Net).

L'intelligence collective peut être définie comme la mise en commun des compétences et des efforts au service d'un objectif commun. Cette approche permet d'aller plus loin, d'être plus créatif, de trouver des solutions à des problèmes à travers des synergies créées entre les valeurs individuelles et les valeurs de l'interaction.

On peut tenter un parallèle avec une équipe de foot : tout seul même le meilleur joueur ne gagnera pas le match; il faut que tous les joueurs trouvent leur place, qu'ils se fassent confiance et s'appuient sur les forces de chacun.

Effet boule de neige

Si renforcer son engagement permet de se changer soi-même, nous sommes convaincus qu'il est nécessaire que cet engagement permette également d'impacter son entourage. C'est l'effet "**boule de neige**", qui permet d'envisager un futur souhaitable.

C'est que nous mesurons sur la dernière marche de l'échelle de l'engagement, celle par **laquelle un citoyen devient non seulement acteur, mais aussi ambassadeur d'une cause**. Nous avons donc mesuré cet effet sur nos membres.



Mobiliser son entourage dans la transition

Les membres témoignent mobiliser autour d'eux en moyenne

55% Entre 1 et 5 personnes

20% Plus de 10 personnes

Les membres témoignent impacter (en ligne ou en physique)

40% 1 à 50 personnes

25% plus de 50 personnes

5% plus de 1000 personnes



Cet élément d'impact indirect est aussi ce qui va donner envie et permettre aux autres de s'engager. Ce paramètre est essentiel pour nous : **nous croyons à une contagion positive et enthousiaste**.

L'influence d'un proche est déterminante car il est capable d'adapter son discours et son approche à son interlocuteur qu'il connaît bien et de capitaliser sur le capital "confiance" dont il dis-

Impacter son entourage sur ses sujets de prédilection

71% Ont eu envie de se renseigner, de consulter d'autres sources d'information

65% Ont pris conscience d'enjeux de société

57% Ont pris exemple sur certaines de mes pratiques

31% Se sont engagés concrètement pour les causes en question

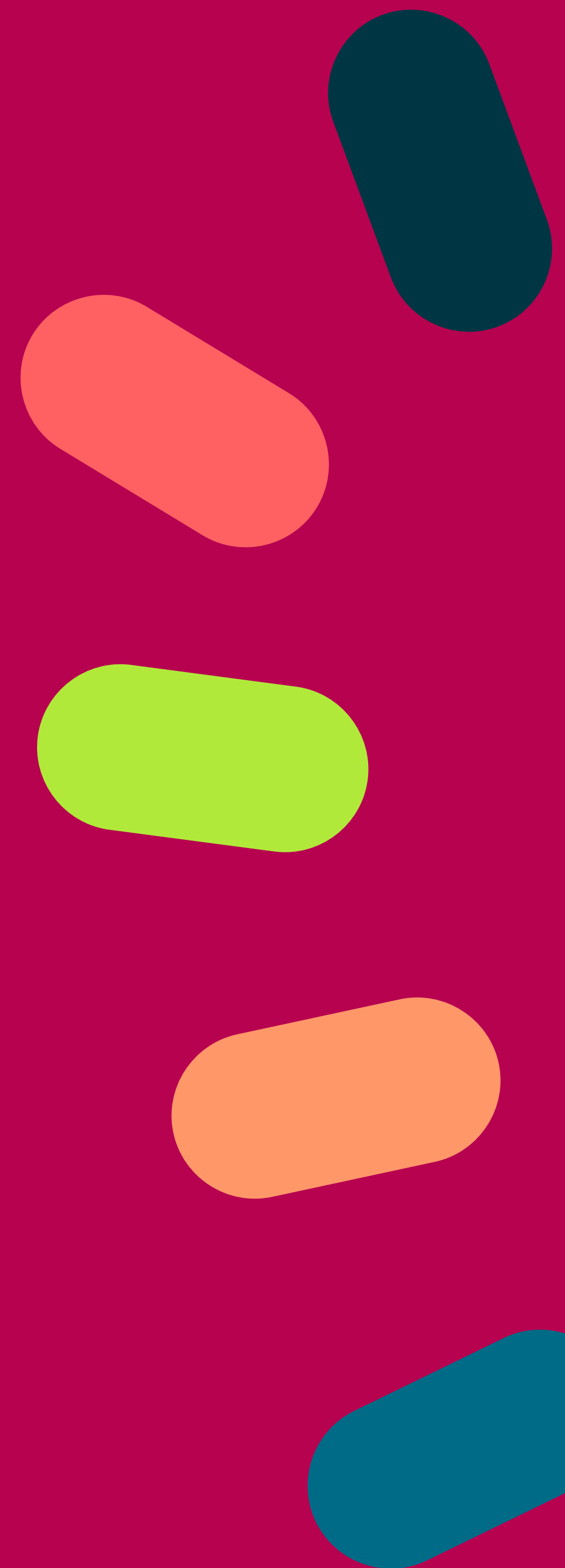
24% Se sont impliqués au sein de makesense à leur tour

Et c'est ainsi que les personnes mobilisées dans l'entourage de nos bénévoles se retrouvent elles-mêmes sur la première marche de notre parcours d'engagement "prendre conscience".

Puis, ces personnes mobilisent d'autres personnes, qui vont mobiliser d'autres personnes, jusqu'à ce qu'on crée un véritable **effet multiplicateur**.

C'est ce mécanisme-là, permettant un vrai effet boule de neige, qui nous permet d'être aussi enthousiastes et confiants quant à notre capacité à **engager 10% des jeunes dans le monde d'ici 2030 !**

Quelques histoires



Des citoyens qui ont accéléré leur engagement avec makesense



Karine

Comme nombreux d'entre nous, Karine a tristement perdu un proche du cancer il y a 4 ans. Révoltée par les tabous autour de la maladie, **elle a rejoint makesense pour apprendre à agir** ("envie d'agir"). Elle a commencé à mobiliser un petit groupe de personnes à Paris et à organiser des actions de sensibilisation sur le cancer et de soutien aux porteurs de solutions travaillant sur ce thème ("passer à l'action"). Après 2 ans de mobilisation, elle a pu organiser **la Cancer Pride**, une grande journée sur la Place de la République à Paris, rassemblant 5000 personnes sur la question du cancer, et 20 institutions et entreprises actives dans ce domaine et disposées à collaborer ("mobiliser").

Grâce à makesense, j'ai réussi à faire d'une épreuve terrible, une force d'engagement pour faire progresser un sujet qui nous concerne tous.



Simone

À 30 ans, Simone commence à se questionner sur **sa place dans la société** ("se sentir concerné"). Il suit un programme pour entamer une réorientation professionnelle, grâce auquel il découvre makesense. Très vite il se lance dans **l'organisation d'un atelier de soutien** à entrepreneur social (Hold-Up), et grâce à des rencontres au sein de la communauté makesense, il découvre Kabubu ("découvrir des solutions") : une association qui participe à l'accueil de personnes migrantes via le sport. Passionné de sport et très sensible aux enjeux de migration, Simone rejoint l'association en tant que bénévole ("passer à l'action") pour devenir quelques mois plus tard le premier salarié ("mobiliser") !

makesense a été la porte d'entrée de mon parcours d'engagement, un lieu de rencontre qui m'a permis de grandir humainement et professionnellement, en ouvrant mes horizons. Clairement, il y a un avant et un après makesense pour moi !



Quynh

Quynh, habitante du Xème arrondissement de Paris, très concernée par l'enjeu climatique. À travers **l'organisation d'ateliers de sensibilisation makesense** dans son quartier ("passer à l'action"), elle se lie d'amitié avec d'autres habitants portés par la même envie d'agir. Peu à peu ils créent un collectif citoyen pour inciter et accompagner la Mairie du Xe dans la mise en œuvre d'un plan Climat sur l'arrondissement, et ainsi impacter tout l'arrondissement ("mobiliser").

Je pensais qu'il était compliqué de créer une boîte, de s'engager avec des gens qu'on ne connaît pas... On se met plein de barrières un peu fictives dans la tête. Quand j'ai découvert une communauté de bénévoles qui crée des start-ups, qui donne de son temps - j'ai voulu les rejoindre... Avec le recul, je me dis que ce n'est pas si compliqué et que cela nous enrichit énormément.

Des entrepreneurs



Arnaud, Edouard et Gregoire
Wecandoo

Arnaud, Edouard et Grégoire ont tous les trois **un lien avec l'Artisanat** : Grégoire par ses attaches limousines, Arnaud via sa famille (meuniers de père en fils) et Edouard à travers ses années dans les cuisines de restaurant. Ils avaient à cœur de **mettre en avant les savoir-faire artisanaux** et les territoires et ont donc créé en 2016 Wecandoo, une start-up qui ouvre les portes d'un atelier d'artisan et invite les participants à découvrir son savoir-faire. D'abord **incubé par le programme Test & Learn**, leurs liens avec makesense sont aujourd'hui encore plus serrés : en 2018 ils ouvrent ensemble un lieu de l'engagement par les mains. Il s'agit d'un espace événementiel ayant pour but de mettre en avant les savoir-faire manuels via l'artisanat et les activités de do it yourself.

Sans makesense, on serait allé droit dans le mur. On a apprécié leur forte capacité à mobiliser des ressources et un réseau utile pour les start-ups, un environnement extrêmement sain et motivant, des relations de confiance et des méthodes de gestion projet très adaptées.



Yasin
Exilés de France

Yasin, migrant réfugié de la Somalie, arrivé à Paris en 2017, trouve grâce aux **ateliers gratuits d'incubation** de makesense, les ressources et les conseils pour développer un projet professionnel lié à l'interculturalité. Il crée ainsi l'association "**Réseau des Exilés de France**", qui informe et oriente les nouveaux arrivants vers des programmes conçus et animés par et pour les exilés.

Avant j'étais fauchée, je vivais dans un refuge, je ne connaissais personne. Je voulais créer le Réseau des Exilés en France mais je ne savais pas par où commencer. J'ai rencontré makesense qui m'a aidée à démarrer en me fournissant un coach, un espace de travail, du café, du wifi et un environnement entrepreneurial toute la journée. Tout cela gratuitement...



Lucie Basch
Too Good To Go

Dégoûtée par les 10 millions de tonnes de gaspillage alimentaire par an rien qu'en France, Lucie décide de démissionner de son poste dans l'industrie agro-alimentaire. Sa nouvelle aventure commence en juin 2016, lorsqu'elle lance en France une application mobile pour revendre les invendus de commerces alimentaires à petit prix avec grand succès. Pour concrétiser son projet, **l'entreprise se fait incuber par makesense où elle bénéficie de l'accompagnement** et adopte les clés de croissance. Aujourd'hui, Too Good To Go est présent dans 14 pays et a permis de sauver plus de 22 millions de repas.

makesense a été un véritable catalyseur pour notre aventure ! Ils nous ont poussé à poser notre vision, notre ADN et nous ont donné les clés du management humain essentiel à notre développement.

L'impact qu'a eu makesense sur le développement de Too Good To Go est précieux et irremplaçable, nous n'aurions pas pu rêver mieux!

Des entrepreneurs



Florent Guignard
Le Drenche

Jeune ingénieur, Florent est révolté par le manque d'esprit critique de ses congénères. C'est pourquoi, à contre-courant des tendances, il lance en 2016 un journal digital mais aussi papier **qui permet à ses lecteurs de se forger une opinion sur un sujet d'actualité** en laissant la parole à deux personnes compétentes d'avis opposé. Aujourd'hui, Le Drenche diffuse 140 000 exemplaires par mois à Paris, Lille, Rennes, Nantes et Angers.

Je suis fier du parcours accompli avec le Drenche. Il reste encore de nombreux défis mais c'est une certitude, sans makesense on n'en serait pas là. Merci de nous avoir accompagnés, challengés, conseillés, mais surtout merci de contribuer à faire exister ce nouveau monde et de le rendre possible.



Thibault et Barhelemy
Les Talents d'Alphonse

makesense c'est aussi Thibault et Barthélémy, fondateurs des Talents d'Alphonse. Ils développent une communauté, un média et des solutions pour **aider les personnes âgées à mieux vivre leur passage à la retraite**. Ainsi, depuis janvier 2016, 17150 heures ont été partagées de garde d'enfants ou de cours avec des plus jeunes par plus de 1000 retraités.

Nous avons rejoint makesense pour bénéficier de leur fameuse expertise dans la création et l'animation de communautés. Nous avons trouvé bien plus que cela. Plongés dans l'écosystème de l'entrepreneuriat social, nous avons bénéficié de conseils d'experts passionnés et bienveillants, d'un lieu agréable et vivant et rencontré d'autres entrepreneurs avec qui nous avons pu largement échanger. Ce sont désormais des amis !



Capucine et Antoine
SAP

makesense, c'est encore Antoine et Capucine, collaborateurs de SAP. Ils commencent à développer une **activité de mécénat de compétences** et mettent en relation des développeurs de SAP avec des **startups makesense qui en ont besoin**. Après 3 ans, 10% des collaborateurs du siège en France ont rejoint le pool de développeurs et le DG France soutient le dispositif publiquement.

Grâce à makesense et son réseau d'entrepreneurs, nous avons mis nos compétences internes à disposition des acteurs du changement. Notre communauté de mentors sap4good a pu soutenir dans la durée le développement de solutions à impact social ou environnemental.

Apprentissage et prochaines étapes



L'analyse poussée de nos résultats nous conforte sur nos modes d'action mais ouvre également de nouvelles questions.

Côté analyse, nous sommes satisfaits que

- L'impact de makesense sur nos membres augmente avec l'ancienneté.
- L'évolution des membres sur l'escalier de l'engagement est réelle et attestée.

En parallèle, nous souhaitons continuer à approfondir et renforcer

- **L'acquisition des "savoir être"** (confiance en soi, tolérance etc) : C'est pour cette raison que nous commençons à former nos bénévoles actifs sur la culture de feedback, la prise de parole au public, les techniques de facilitation, la communication non-violente, etc.
- **L'effet boule de neige** (la dernière étape de l'escalier) et la capacité à mobiliser autour de soi (encore trop peu significatif pour qu'on soit pleinement satisfaits).

Défi 1

Considérer les comportements dans une approche multi-facteur

Nous voulons préciser notre contribution réelle dans l'évolution de l'engagement et des compétences des individus et réduire les biais de notre analyse.

Pour cela, nous travaillons à l'intégration de la collecte de données tout au long du parcours du membre (lors qu'il rencontre makesense, au bout de 3 mois, 6 mois, etc.) et nous suivons les données en temps réel dans un dashboard.

Défi 2

Élargir le périmètre de l'étude à tous nos publics

Le scope de l'étude 2019 portait sur la France et sur makesense for citizens. Or, makesense est présent dans 100 villes dans le monde entier et sur 3 cibles (citoyens, entrepreneurs, organisations).

Des études sont en cours pour couvrir les divers champs et un travail de consolidation sera mené en 2020.

Défi 3

Mesurer les liens de causalité entre l'accélération de l'engagement et l'avènement de la société inclusive et durable

Notre approche a permis d'identifier des pistes d'étude mais nous sommes loin des données concrètes et tangibles pour éprouver l'utilité sociale de l'engagement.

Aujourd'hui, ce défi nous a poussé à constituer un référentiel de compétences spécifiques aux actions makesense, adossé au référentiel OCDE 2030 "Learning Compass" qui recense les capacités nécessaires pour faire face aux défis de société.

Notre ambition à 2030

Un effet de bascule



Aujourd'hui, tout est interconnecté : pour résoudre les problèmes sociaux et environnementaux actuels, chacun a son rôle à jouer. C'est la conviction qui est au cœur de l'aventure makesense.

Et c'est aussi la raison pour laquelle makesense, jusqu'en 2030, veut engager 10% de la population pour ainsi déclencher un effet de bascule.

En devenant la 1ère plateforme/communauté d'engagement des jeunes et d'accompagnement des entrepreneurs sociaux nous souhaitons atteindre notre vision - **une société où chacun a la possibilité de contribuer à construire une société durable et inclusive, ensemble.**

Notre ambition est systémique. Nous cherchons à transformer la société dans son ensemble, dans ses fondamentaux.

**mécanisme sociologique expliqué par Malcolm Gladwell selon lequel une minorité sociale, si elle agit en coalition - de manière concertée, répétant le même message et agissant avec constance - peut alors faire basculer la majorité vers de nouveaux comportements*



Merci à nos partenaires !

Ils nous ont soutenu ces dernières années pour nous permettre de développer nos méthodes d'engagement citoyen en France.



Ils nous ont soutenu pour développer nos méthodes et notre organisation.



Merci à nos partenaires écosystème

LITA.co
ADIE
Alissa Pelatan
Antropia
Ashoka
AVISE
BPI France
CEEBIOS
Coexister
Enactus
HelloAsso
(IM)PROVE
Institut de l'engagement
Investir&+
Kisskissbankbank
L'institut des Futurs
Souhaitables
La Ruche
La Social Factory
Les Déterminés
Marseille Solutions
MOUVES
Mozaik RH

OuiShare
Passeport Avenir
Fondation Cognacq Jay
Réseau Entreprendre
Rêve et Réalise
Ronalpha
Schoolab
Singa France
Socialter
Sparknews
Ticket for change
Unis-Cité

Un grand merci à tous les bénévoles makesense qui sont et font ce que makesense est aujourd'hui.

makesense est une ruche heureuse de jeunes gens talentueux dont chaque membre semble concerné par le mieux-être de nos sociétés. L'enthousiasme et la joie de vivre qui règne dans leurs équipes nous gagnent subtilement et fait grandir notre optimisme pour plus d'harmonie dans notre monde.

Michael Lunt, Fondation Lunt, partenaire depuis 2013





make_sense