

make_sense

**Collaborations
bilatérales :
*acteurs privés x
entrepreneurs sociaux***





Le défi de Perrier : *Pour faire face aux enjeux environnementaux liés à l'utilisation du plastique à usage unique, et suite à une journée consacrée au "Future of Positive Packaging" organisé par SoScience en décembre, Perrier a souhaité trouver des solutions aux enjeux de pollution plastique, et des alternatives à cette matière première*

#SELECTION : Co-conception et co-animation de la journée "Future of Positive Packaging" dans le but de sélectionner les projets à plus fort potentiel pour collaborer avec Perrier.

#ACCOMPAGNEMENT :

- animation des ateliers de lancement des 3 expérimentations pour co-concevoir les premiers scénarios à expérimenter, définir la roadmap opérationnelle.
- Mise à disposition du réseau de mentors interne à makesense pour aider l'entrepreneur pour être plus robuste sur des sujets liés à la collaboration (logistique, communication etc).
- Conseils pour la gouvernance opérationnelle des différents projets
- Suivi opérationnel en tant que tiers de confiance entre le grand groupe et l'entrepreneur.

#ACCULTURATION : animation d'ateliers d'acculturation pour les équipes opérationnelles (marketing, juridique, achats etc) sur la démarche d'un entrepreneur social, les freins et les clés de succès.

" Nous sommes fiers d'investir dans ces trois idées prometteuses pour accélérer leur développement. Nous espérons qu'avec The Next Packaging Movement par Perrier, nous pourrions contribuer à un futur plus durable, par des actions audacieuses et en apportant sur le marché des projets innovants.", *Philippe Gallard, international Business Unit Director, Perrier.*

3
expérimentations

En cours de lancement

10
collaborateurs

Présents à la formation
d'acculturation

1 TaskForce

De leaders dans le domaine des matériaux pour aider les entrepreneurs



3 projets en cours de lancement pour travailler avec PERRIER

Baisser l'usage des bouteilles plastiques

Les partenaires : Flexikeg & Perrier

Le projet : L'expérimentation vise à valider le concept de fûts de Perrier et permettra de réduire drastiquement les déchets plastiques et les émissions carbone grâce aux kegs innovants, flexibles et reconditionnés.

Trouver une nouvelle matière première

Les partenaires : Biotic & Perrier

Le projet : L'expérimentation vise à prototyper et tester la fabrication d'une fibre produite à partir de déchets agricoles dont les caractéristiques permettrait de remplacer le plastique utilisé aujourd'hui par les bouteilles Nestlé Waters.

Unité de production de recyclage de plastique

Les partenaires : Fablab Saigon, Conserve India, Takataka, Lwanda Biotec, GreenBelt, Fab Unit & Perrier

Le projet : Plastiskul est une initiative de plusieurs entrepreneurs pour créer un système de micro-usine de recyclage de plastique par la mise en commun de bonnes pratiques allant de la collecte à la transformation de déchets.

Le défi de Galimmo : *développer de nouvelles activités à impact social et environnemental dans les centres commerciaux Galimmo pour augmenter l'ancrage local et la valeur ajoutée apportée aux visiteurs.*

#STRATEGIE : Identification de **3 grands axes stratégiques** en lien avec les tendances sociétales actuelles et futures pour le groupe : seconde-main, intergénérationnel, emploi des jeunes. Via un atelier "Futurs Possibles" avec le COMEX et des représentants de centres.

#SOURCING : Identification de **30 entreprises sociales innovantes** sur ces sujets et organisation de rencontres qualifiées entre les entreprises sociales sélectionnées et les collaborateurs de Galimmo.

Sélection de 3 projets à développer en partenariat avec les entreprises sociales validées

#ACTION : Co-construction d'un plan d'action pour les 3 expérimentations - avec les entreprises sociales, le siège de l'entreprise et les représentants des centres concernés
Accompagnement de la mise en place des expérimentations.

**30 entreprises
sociales**

*Identifiées sur les axes
stratégiques choisis*

**3
expérimentations**

En cours de lancement

**40
collaborateurs**

*engagés dans la démarche
d'innovation*

GROUPE LA POSTE



Le défi : *Impulser des collaborations métiers entre les activités du Groupe la Poste et des entrepreneurs sociaux sur 3 thématiques prioritaires : transition énergétique et économie circulaire, cohésion territoriale, numérique éthique et responsable.*

#APPEL A PROJETS. 2 éditions successives. L'appel à projets Les Elanceurs, mené par le Groupe La Poste et makesense, a permis d'identifier plusieurs centaines de projets sur ces 3 thématiques.

#SÉLECTION. Le jury de sélection intègre des **représentants des métiers du Groupe** pour assurer l'adéquation entre les projets et les défis opérationnels.

#ACCOMPAGNEMENT par makesense des projets de collaboration :

- Accompagnement collectif des 10 projets finalistes (3 jours de Bootcamp) pour faciliter la collaboration et partager les apprentissages et défis communs
- Accompagnement individuel de 2 à 4 projets lauréats : consolidation business et cadrage du changement d'échelle
- Accompagnement à la collaboration : suivi des binômes projet/métier, ateliers de co-conception du partenariat, cadrage d'objectifs précis, connexions internes



“Les Elanceurs prend un tournant grâce à l'accompagnement de makesense, et devient un enjeu stratégique pour La Poste avec une volonté de créer des collaborations business avec des projets alignés avec nos objectifs d'engagement sociétal”, Pascale Wilhelm, directrice Les Elanceurs

200+
entrepreneurs

sourcés en 3 ans

6
collaborations

accompagnées en 2018 & 2019

60
collaborateurs

engagés dans le programme en lien avec leur métiers

70%

des entrepreneurs ont augmenté leur chance de collaboration avec la Poste

Exemples de projets accompagnés et collaboration avec le Groupe La Poste.

Capillum collecte des cheveux des coiffures pour les revaloriser. La Poste est partenaire logistique.



K-ryole construit des remorques électrique permettant de transporter jusqu'à 250 kg à vélo. La Poste utilise les K-ryoles.



Familles Solidaires développe les habitats partagés. PostImmo étudie la mise à disposition d'immobilier.



Toolib est le airbnb spécialisé pour les personnes avec un handicap. La Poste est présent sur tous les publics dont les plus âgés avec Ardoiz



La Tricyclerie fait de la collecte de biodéchets à vélo. La Poste est un client pour sa propre restauration et un partenaire à multiple niveau (collecte, matériel)



OASIS Environnement sensibilise les entreprises au geste de tri.

Collaborations business avec des entrepreneurs sociaux

AXA - Women in Businesses for Good



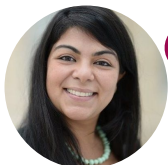
Le défi : Lancer de nouvelles offres en lien avec les métiers d'AXA en collaboration avec des entrepreneures sociales. L'objectif est d'aligner la stratégie business, en servant mieux les clients actuels et conquérant de nouveaux marchés, et l'impact social d'AXA.

#APPEL À PROJETS et DIFFUSION. L'appel à projets **Women in Businesses for Good** a permis d'identifier 280 projets dans 8 pays du monde de femmes entrepreneures développant des services à impact social ou environnemental, complémentaires d'AXA sur 5 thématiques identifiées.

#SÉLECTION. 6 projets ont été sélectionnés par les équipes locales d'AXA dans 6 pays sur la base de 3 critères : potentiel de collaboration business, potentiel de croissance, envie de collaborer. makesense a conduit le processus de sélection avec les équipes AXA Groupe et AXA pays.

#ACCOMPAGNEMENT par makesense des collaborations :

- 6 ateliers de co-conception d'une offre entre AXA pays et les entrepreneurs sociaux
- Sélection des 3 offres communes les plus prometteuses
- Programme d'accompagnement de 4 mois à la mise en oeuvre de la collaboration : alignement des objectifs, engagement de la hiérarchie, engagement des équipes opérationnelles, plan d'action, aide à l'expérimentation



“Grâce à l'engagement des équipes makesense, nous avons pu assurer de rester sur des projets alignés avec les objectifs stratégiques d'AXA et de définir des belles collaborations gagnant-gagnant”

Liza Garay, Global Head of Women's market chez AXA Groupe

280
entrepreneures

identifiées dans 8 pays

20 projets

pré-sélectionnés sur des critères précis

5
collaborations

impulsées

3
collaborations
effectives

accompagnées en 2018

AXA - Women in Businesses for Good



Exemple : plusieurs projets en innovation ouverte prototypés.

Services médicaux et paramédicaux personnalisés

Les partenaires : Sohin et AXA Mexico



Le projet : Sohin apporte des services personnalisés aux patients atteints de cancers par :

- Un traitement avec un test génétique qui prévient les mauvaises réactions face à la chimiothérapie.
- Un service de conciergerie qui peut les aider avec leurs papiers administratifs, services à domicile, support émotionnel etc.

La collaboration avec AXA Mexico permet d'avoir une stratégie marketing et une offre conjointe afin de délivrer un meilleur service aux patients.

Résultats à date :

- Exploration de 4 nouvelles formations aux conciergeries pour réduire les risques économiques et améliorer l'échange d'information entre AXA Mexico et le patient.
- Développement de deux programmes pilotes pour étendre le service à d'autres pathologies et explorer l'option d'une collaboration avec un distributeur de médicaments.

Lutter contre la contrefaçon de médicament

Les partenaires : Medsaf et AXA Mansard (Nigéria)



Le projet : Medsaf permet de lutter contre la contrefaçon de médicaments en Afrique à l'aide d'une plateforme d'approvisionnement sécurisée. La plateforme dispose d'un solide système d'inventaire et de suivi des médicaments qui permet de livrer directement aux hôpitaux, pharmacies et cliniques.

La collaboration avec AXA Mansard permet d'acheter et distribuer des médicaments abordables et de qualité aux souscripteurs d'AXA et aux hôpitaux partenaires d'AXA.

Résultats à date :

- Formalisation d'une offre conjointe avec les hôpitaux
- 10 hôpitaux ont été engagés pour réaliser le POC



assureur militant

Le défi : Développer des partenariats, des produits ou des services innovants avec des entrepreneurs de l'économie sociale et collaborative et renforcer le positionnement d'assureur engagé de la MAIF

#SÉLECTION. La MAIF participe depuis 3 ans à la sélection des entrepreneurs incubés chez makesense et sélectionne un projet en lien avec son activité

#ACCOMPAGNEMENT. La MAIF met à disposition des entrepreneurs ses Ressources Humaines, ses expertises, ses dispositifs de communication et ses offres pour les accélérer.

#COLLABORATIONS. 3 collaborations ont été mises en oeuvre avec :

- Les Talents d'Alphonse : diffusion conjointe, offre commune et investissement du fonds MAIF Innovation Sociale dans la startup
- Too Good To Go : visibilité et diffusion
- Cette Famille : investissement du fonds MAIF Innovation Sociale

Découvrez l'histoire du partenariat MAIF - Les Talents d'Alphonse ici : <https://makesense.org/article/grands-groupes-et-start-ups-ensemble-pour-lechange-intergenerationnel/>



“Nous avons rencontré les Talents d'Alphonse pendant leur incubation chez makesense. De vraies synergies sont possibles avec les services que nous souhaitons proposer à nos sociétaires” Bérenger BILLEROT, responsable Économie collaborative chez MAIF

3
collaborations

2
investissements



make_sense

**Collaborations
bilatérales :
*acteurs publics x
entrepreneurs sociaux***





Le défi : le WWF a lancé une COP21 locale à Rouen et à Tours afin d'engager les acteurs économiques sur les défis environnementaux. Pour passer des engagements à l'action, WWF a fait appel à makesense pour co-organiser des collaborathons : des ateliers d'intelligence collective permettant à ces acteurs de prioriser des solutions concrètes à mettre en oeuvre avec des entrepreneurs locaux.

#CO-ORGANISATION des événements

_Avant : Conception du planning et gestion de projet (Interview des participants pour définir les défis prioritaires, identification et invitation des acteurs locaux)

_Après : Facilitation des mises en relation (compte rendu d'atelier et suivi des RDVs)

#CO-ANIMATION des ateliers

_Conception de canevas d'atelier d'intelligence collective permettant d'identifier des projets puis de définir des objectifs et une feuille de route associés pour les explorer

_Facilitation des ateliers : rappel du contexte et des objectifs, coaching des participants

#FORMATION via la création d'un pack pour "lancer son collaborathon"

Structuration et définition de l'ensemble du processus d'organisation et d'animation avec les méthodes, les outils et les recommandations à connaître pour lancer un collaborathon.

Suite à ce succès, nous lançons depuis janvier 2020 l'initiative à Toulouse.



“ Les méthodes makesense nous ont permis à la fois de monter en compétence sur les ateliers d'intelligence collective et de réaliser nos objectifs sur Rouen.”

Margot Delafoulhouze, sustainable cities WWF France

13
collaborathons
organisés

*Les mobilités durables
Le zéro déchet
Les énergies renouvelables etc..*

230
participants

*Grands comptes, institutions
publiques, collectivités locales,
et entrepreneurs..*

43
entreprises

Ont participé aux ateliers

52

Projets et solutions proposés

Co-crédation de projets avec des entrepreneurs sociaux

Brigade des Sapeurs Pompiers



Le défi : Faire émerger des collaborations concrètes entre les activités de la BSPP (Brigade des Sapeurs Pompiers de Paris), des entrepreneurs sociaux et la Ville de Paris afin de favoriser le vivre-ensemble et d'éviter les situations d'urgence sociale.

#EXPLORATION. 6 mois d'exploration de l'écosystème du Vivre-ensemble avec makesense : rencontre avec des entrepreneurs sociaux innovants sur le secteur, entretiens avec des experts, sensibilisation et sollicitation des pompiers
→ Définition des 5 grands défis clés pour favoriser le Vivre-ensemble et production de fiches-inspiration en open-source

#EMERGENCE COLLECTIVE. Weekend "Créathon" = 2 jours d'ateliers de création de projets organisés par makesense pour faire émerger 8 projets de collaboration réunissant des entrepreneurs sociaux, des citoyens, des pompiers de la BSPP et les services de la Ville de Paris, permettant de capitaliser sur l'existant pour démultiplier son impact. Sélection de 4 projets.

#ACCOMPAGNEMENT par makesense des collaborations :

- Ateliers de co-conception des collaborations
- Accompagnement sur 6 mois au prototypage. Une attention particulière est portée sur l'appropriation des projets par les pompiers eux-mêmes, acteurs clés du dispositif.



"Le programme avec makesense nous a permis de comprendre comment nous pouvons contribuer au Vivre-ensemble et d'activer 4 projets concrets avec des entrepreneurs sociaux"

Patricia Maunier, Officier BSPP, Bureau Prospective

8 projets

de collaborations conçus

4 projets concrets

accompagnés et mis en oeuvre

100 citoyens

mobilisés pour soutenir les projets

5 services de la Ville

de Paris impliqués

Brigade des Sapeurs Pompiers



Exemple : Les 4 projets développés en collaboration entre la Brigade des Sapeurs Pompiers.

Projet "ensemble"

Les partenaires : BSPP et Les Centres d'Action Sociale

Le projet : Automatiser les renvois de signalements relevant d'une détresse sociale vers les CCAS et le CASVP, afin d'organiser une (des) action(s) de terrain pour venir en aide à la victime.

Résultats à date :

- en 6 mois sur 2 centres pilotes, validation du modèle et extension à tout Paris.
- système de catégorisation des signalements, étendus à toutes les casernes

Brigade du Vivre ensemble

Les partenaires : BSPP et l'Agence Nationale du Service Civique

Le projet : Mobiliser des réservistes et des volontaires en service civique (VSC) afin de diffuser auprès de la population les valeurs et actions pour mieux-vivre ensemble.

Résultats à date :

- en 6 mois dans le 13ème et 14ème, validation du modèle d'intervention
- le projet est désormais repris et déployé par la mairie de Paris

Philosophie du Vivre-ensemble

Les partenaires : la BSPP, Paris Resilient, makesense, make.org

Le projet : Communiquer sur le vivre-ensemble, et sur les initiatives : Une page « Sapeurs-pompiers » sur Nextdoor, permettant aux habitants de trouver de l'aide, d'organiser un projet, des flyers sur le vivre-ensemble distribués au cours de la campagne des calendriers 2018-19 incitant à davantage de solidarité ...

Résultats à date :

- entre mai et décembre 2019, 229 000 personnes sur la page Pompiers de Nextdoor et 40 publications officielles
- en 2021, le calendrier des pompiers intégrera une page sur le vivre ensemble.

Projet "aller vers"

Les partenaires : la BSPP, les gestes qui sauvent et le Carillon

Le projet : Former en grand nombre des franciliens solidaires, en sensibilisant un maximum de personnes sur 2 axes : formation « Aller-vers » du Carillon et formation aux Gestes Qui Sauvent des Pompiers, en créant des passerelles entre les formations

Résultats à date :

- en 6 mois, 15 sessions organisées et 85% de recommandation
- la formation nationale du geste qui sauve va évoluer pour intégrer la valeur et l'action "d'Aller Vers" comme PREMIÈRE ACTION des gestes qui sauvent.

make_sense

**Collaborations
multi-acteurs**



COLAB #1 avec IRD et MEAE

Le défi : Accélérer l'innovation collective et impulser des collaborations concrètes pour résoudre les Objectifs du Développement Durable. Le premier programme a été lancé en 2017 pour travailler sur la **sécurité alimentaire en Afrique**. Il est déployé au Burkina Faso, Côte d'Ivoire et Sénégal.

#COMMUNAUTÉ. Création et animation d'une communauté multi-acteurs pendant 1 an dans 3 pays d'Afrique francophone : rencontres, ateliers, partage en ligne et formation d'ambassadeurs locaux.

→ Identification des défis communs à résoudre.

#EMERGENCE. Rassemblement réunissant plus de 400 participants dans 3 capitales (Dakar, Abidjan, Ouagadougou) avec des ateliers pour faire émerger des projets concrets de collaborations pour résoudre des défis liés la sécurité alimentaire. Les formats organisés par les ambassadeurs étaient variés avec des cartographies d'écosystème, sensefiction, CoLABorathon et Cocktail Labs.

#ACCOMPAGNEMENT de 5 projets multi-acteurs pour 6 mois dans leur implémentation et consolidation, impliquant des communautés de producteurs, laboratoire de recherche, ministères de l'agriculture, des ONG, des entrepreneurs sociaux.

"Dans ma vie professionnelle, les méthodes de CoLAB me donnent l'opportunité d'aider des acteurs différents à porter des projets multi-acteurs innovants avec un fort impact social."

Honorine Traore, Ambassadrice, Burkina Faso

50

Ambassadeurs formés

+50

Événements organisés par l'équipe
CoLAB et les ambassadeurs

+1000

Participants engagés et
mobilisés

10

Projets multi-acteurs
accompagnés


COLAB #2 avec IRD et MEAE

Le défi : Après une phase exploratoire, CoLAB a lancé son second programme au Niger en juillet 2019 pour créer une communauté multi-acteurs afin de résoudre les défis liés à la **santé des mères-enfants**.

#COMMUNAUTÉ. Création d'une communauté d'ambassadeurs de différents secteurs engagés dans la résolution des défis liés à la santé mère-enfant au Niger. Une cartographie de l'écosystème a permis d'identifier plusieurs défis prioritaire et d'introduire les participants à la démarche multi-acteurs.

#FORMATION de 10 ambassadeurs pour les introduire aux **méthodologies de Design Thinking**, aux enjeux des **approches collaboratives** ainsi qu'aux méthodologies makesense et l'organisation d'atelier de travail.

#ACTION. Après la formation et le coaching, **les ambassadeurs passeront à l'action** et organiseront leur propre workshop en lien avec les thèmes relevés pendant la cartographie de l'écosystème.



“Le programme COLAB nous permet d'explorer de nouvelles façons d'impulser le développement, par l'innovation et la collaboration”
 Sophie Maysonnave, Ministère de l'Europe et des Affaires Etrangères

32

Participants à l'atelier de cartographie de l'écosystème

10

Ambassadeurs

8

Semaines de formation et coaching

5

Événements organisés par les ambassadeurs